

Informations clés pour l'investisseur

Ce document fournit des informations essentielles aux investisseurs de ce fonds d'épargne salariale. Il ne s'agit pas d'un document promotionnel. Les informations qu'il contient vous sont fournies conformément à une obligation légale, afin de vous aider à comprendre en quoi consiste un investissement dans ce fonds et quels risques y sont associés. Il vous est conseillé de le lire pour décider en connaissance de cause d'investir ou non.

FINAMA MULTI GESTION ALLOCATION

Code AMF : 990000102229

Fonds commun de placement d'entreprise (FCPE) soumis au droit français. Ce fonds d'épargne salariale est géré par Groupama Asset Management.

Objectifs et politique d'investissement

Objectif de gestion : Le FCPE est un fonds nourricier de l'OPCVM GROUPAMA FP FLEXIBLE ALLOCATION. Son objectif de gestion est le même que celui de son maître, à savoir chercher à obtenir, au travers d'une gestion de type directionnelle, une performance annualisée d'Eonia capitalisé +4% (nette de frais de gestion) sur la durée de placement recommandée (5 ans minimum), au moyen d'une gestion active de l'allocation. **Cet objectif est fondé sur la réalisation d'hypothèses de marché retenues par la société de gestion. Il ne constitue pas une garantie de rendement ou de performance.**

La performance du FCPE pourra être inférieure à celle de son maître, GROUPAMA FP FLEXIBLE ALLOCATION, compte tenu de ses propres frais de gestion.

Indicateur de référence : Compte tenu de son objectif de gestion, l'OPCVM maître ne cherche pas à répliquer un indicateur de référence. Cependant l'EONIA Capitalisé peut constituer un indicateur de référence.

Le FCPE est composé en totalité et en permanence de parts IC de l'OPCVM GROUPAMA FP FLEXIBLE ALLOCATION et, à titre accessoire, de liquidités.

Rappel de la politique d'investissement de l'OPCVM maître.

Afin d'atteindre son objectif de gestion, l'OPCVM adopte un style de gestion active. Le FCP est géré au quotidien avec une volatilité maximale de 8%. La stratégie d'investissement résulte d'une double approche ascendante et descendante.

Elle est mise en oeuvre par le gérant qui pilote l'allocation d'actifs et sélectionne les OPC sous-jacents mis dans le portefeuille.

Le FCP pourra notamment être exposé, de 0 à 100% de son actif, aux marchés actions, y compris sur les actions de petite taille de capitalisation, et sur les actions des marchés émergents.

De même, le FCP pourra être exposé de 0 à 100% de son actif sur des obligations émises par des Etats ou des entreprises, quelles que soient la durée, le niveau de risque de crédit, les critères de notation ou le pays d'origine de l'émetteur. L'exposition du FCP à ces différentes classes d'actifs sera toutefois calibrée en fonction de la contrainte de risque globale du FCP.

En termes d'allocation, le gérant définit l'allocation tactique (pondération des différentes classes d'actifs, choix de diversification géographique) en partant des fondamentaux macroéconomiques par zone ou par pays (le taux de chômage, le niveau d'inflation, la croissance du PIB, les taux d'intérêt), de l'étude quantitative du comportement historique des différentes classes d'actifs réalisée par l'ingénierie financière, des perspectives d'évolution de ces classes et du calibrage du couple rendement/risque.

En termes de sélection, le gérant combine une double approche : une première quantitative ou la performance corrigée du risque des OPC est analysée par rapport aux OPC pairs et consistant à sélectionner les OPC présentant un profil asymétrique et qui ont la capacité de délivrer régulièrement de la surperformance et une seconde, qualitative consistant à échanger avec les gestionnaires et à évaluer leur processus de gestion des fonds sélectionnés dans le but d'approfondir leur processus de gestion, leur philosophie d'investissement, leur contrôle des risques ainsi que leurs prévisions macro économiques sur un an.

Profil de risque et de rendement



Cet indicateur permet de mesurer le niveau de volatilité et le risque auquel votre capital est exposé.

Les données historiques, telles que celles utilisées pour calculer l'indicateur synthétique, pourraient ne pas constituer une indication fiable du profil de risque futur du fonds d'épargne salariale. La catégorie de risque associé à ce FCPE n'est pas garanti et pourra évoluer dans le temps.

La catégorie la plus faible ne signifie pas « sans risque ».

Le fonds d'épargne salariale a un niveau de risque de 3. Il est identique à celui de l'OPCVM maître.

Rappel du profil de risque de l'OPCVM maître.

Le FCP pourra investir sur l'ensemble des classes d'actifs et détenir jusqu'à 100% de l'actif net en parts ou actions d'OPC.

Les OPC utilisés pourront être les suivants :

Jusqu'à 100% de l'actif net en OPCVM de droit français ou européen, n'investissant pas plus de 10% dans d'autres OPCVM, FIA ou fonds d'investissement.

Jusqu'à 30% en cumul en FIA ou fonds d'investissements, de droit étranger répondant aux 4 critères d'éligibilité détaillés dans le prospectus.

Le FCP pourra intervenir sur des instruments dérivés négociés sur des marchés réglementés, organisés et de gré à gré pour exposer ou couvrir le portefeuille aux risques de taux, actions ou de change dans la limite d'un engagement maximum de 100% de l'actif net de l'OPCVM.

Afin de gérer la trésorerie, le fonds pourra effectuer des dépôts, utiliser des OPCVM monétaires et, de manière exceptionnelle et temporaire, des emprunts d'espèces.

Affectation des sommes distribuables : Capitalisation

Durée de placement minimum recommandée : Supérieure à 5 ans.

Durée de blocage (sauf cas de déblocage anticipés prévus par le Code du Travail) : 5 ans pour le PEE, jusqu'à la retraite pour le PERCO.

Fréquence de valorisation : chaque jour de bourse Euronext Paris à l'exception des jours fériés légaux en France.

Modalités de souscription des parts : Les demandes de souscription sont à adresser, la veille du jour de valorisation à GROUPAMA EPARGNE SALARIALE et sont exécutées au prix d'émission conformément aux modalités prévues dans le règlement.

Modalités de rachat des parts : Les demandes de rachat, accompagnées s'il y a lieu des pièces justificatives, sont à adresser, la veille du jour de valorisation à GROUPAMA EPARGNE SALARIALE. Les rachats sont effectués sur la base de la prochaine valeur liquidative. Le règlement est effectué dans un délai n'excédant pas un mois après l'établissement de la valeur liquidative suivant la réception de la demande de rachat.

Recommandation : Ce fonds pourrait ne pas convenir aux investisseurs qui prévoient de retirer leur apport avant 5 ans.

Les dispositions en matière de souscriptions/rachats de l'OPCVM maître dans lequel est investi votre FCPE sont expliquées dans la rubrique « Modalités de souscriptions et de rachats » de son prospectus.

L'OPCVM a un niveau de risque de 4, en raison de sa forte exposition aux risques actions, de taux et de change.

Le capital initialement investi ne bénéficie d'aucune garantie.

Les risques importants pour l'OPCVM maître non pris en compte dans l'indicateur sont :

- **Risque de crédit :** Une éventuelle dégradation de la signature ou défaillance de l'émetteur peut avoir un impact négatif sur le cours du titre.
- **Risque de contrepartie :** Il s'agit du risque de défaillance d'une contrepartie la conduisant à un défaut de paiement pouvant entraîner une baisse de valeur liquidative.
- **Utilisation des instruments financiers dérivés :** Elle pourra tout aussi bien augmenter que diminuer la volatilité de l'OPCVM. En cas d'évolution défavorable des marchés, la valeur liquidative pourra baisser.

Frais

Les frais et commissions acquittés servent à couvrir les coûts d'exploitation du fonds d'épargne salariale y compris les coûts de commercialisation et de distribution des parts. Ces frais réduisent la croissance potentielle des investissements.

Frais ponctuels prélevés avant ou après investissement	
Frais d'entrée	4,00 %
Frais de sortie	Néant
Le pourcentage indiqué est le maximum pouvant être prélevé sur votre capital avant que celui-ci ne soit investi ou ne vous soit remboursé.	
Frais prélevés par le fonds sur une même année	
Frais courants	3,05 %
Frais prélevés par le fonds dans certaines circonstances	
Commission de surperformance	Néant

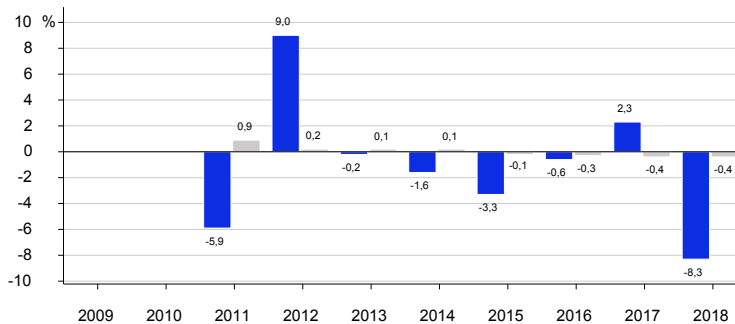
Les frais d'entrée et de sortie affichés sont des frais maximum. Dans certains cas, les frais payés peuvent être inférieurs. Vous pouvez obtenir plus d'information auprès de votre conseiller financier.

Les frais courants sont fondés sur les chiffres de l'exercice précédent, clos le 31 décembre 2018. Ce pourcentage peut varier d'un exercice à l'autre. Il exclut :

- les commissions de surperformance
- les frais d'intermédiation, à l'exception des frais d'entrée et de sortie payés par le fonds d'épargne salariale lorsqu'il achète ou vend des parts d'un autre véhicule de gestion collective.

Pour plus d'information sur les frais de ce fonds d'épargne salariale, veuillez vous référer à la rubrique « frais » du règlement, disponible sur le site internet www.groupama-es.fr.

Performances passées



La performance du nourricier sera identique à celle du maître minorée des frais de gestion du fonds nourricier.

Les performances passées ne préjugent pas des performances futures.

Les performances annuelles présentées dans ce graphique sont calculées revenus nets réinvestis et après déduction de tous les frais prélevés par le fonds d'épargne salariale.

Date de création du fonds d'épargne salariale : 26 mai 2009.

Les performances ont été calculées en euro.

■ EONIA Capitalisé
■ FINAMA MULTI GESTION ALLOCATION

Informations pratiques

Dépositaire : ORANGE BANK

Teneur de compte : GROUPAMA EPARGNE SALARIALE

Forme juridique : FCPE multi-entreprises. Créé pour l'application des accords de participation et d'intéressement passés entre les sociétés adhérentes et leur personnel, et des plans d'épargne d'entreprise (PEE, PEG, PEI), plans d'épargne pour la retraite collectif (PERCO et PERCO-I) établis par les sociétés adhérentes pour leur personnel.

Le prospectus du fonds d'épargne salariale est disponible auprès du teneur de compte GROUPAMA EPARGNE SALARIALE ou sur son site internet www.groupama-es.fr. La composition de l'actif du fonds d'épargne salariale est publiée chaque semestre par la société de gestion qui communique ces informations à l'entreprise et au conseil de surveillance du fonds.

Le prospectus, le DICI, les rapports et comptes périodiques de l'OPCVM maître peuvent également être fournis sur demande.

La valeur liquidative est mise à la disposition du Conseil de surveillance à compter du premier jour ouvrable qui suit sa détermination. Elle est disponible sur le site internet www.groupama-es.fr.

Le conseil de surveillance est composé pour chaque entreprise de:

- 1 membre salarié porteur de part représentant les porteurs de parts, élu directement par les porteurs de parts, ou désigné par le ou les comités d'entreprise ou les représentants des diverses organisations syndicales, le choix étant laissé aux entreprises;
- 1 membre représentant la direction désigné par la direction de l'entreprise.

La législation fiscale du pays d'origine du fonds d'épargne salariale pourrait avoir une incidence sur les investisseurs.

La responsabilité de Groupama Asset Management ne peut être engagée que sur la base de déclarations contenues dans le présent document qui seraient trompeuses, inexactes ou non cohérentes avec les parties correspondantes du prospectus du fonds d'épargne salariale.

Ce fonds d'épargne salariale est agréé par l'AMF et réglementé par l'AMF.

Groupama Asset Management est agréée en France et réglementée par l'Autorité des Marchés Financiers (AMF).

Les informations clés pour l'investisseur ici fournies sont exactes et à jour au 19 février 2019.

FONDS COMMUN DE PLACEMENT D'ENTREPRISE

« FINAMA MULTI GESTION ALLOCATION »

REGLEMENT

La souscription de parts d'un Fonds commun de placement emporte acceptation de son règlement.

En application des articles L 214-24-35 et L 214-164 du Code Monétaire et Financier, il est constitué à l'initiative :

- de la société de gestion :

GROUPAMA ASSET MANAGEMENT, Société Anonyme à Conseil d'Administration, au capital de 1.878.910 euros, siège social 25 rue de la Ville l'Evêque – 75008 Paris, immatriculée au Registre du Commerce et des Sociétés sous le numéro 389 522 152 PARIS, représentée par Monsieur Philippe SETBON, en sa qualité de Directeur général,

ci-après dénommée " LA SOCIETE DE GESTION "

d'une part,

un Fonds commun de placement d'entreprise multi entreprises, ci-après dénommé "LE FONDS", pour l'application des divers accords de participation établis par les sociétés adhérentes pour leur personnel y compris l'intéressement, des divers plans d'épargne d'entreprise (PEE, PEI, PEG) établis par les sociétés adhérentes pour leur personnel et des plans d'épargne pour la retraite collectif (PERCO et PERCO-I) établis par les sociétés adhérentes ;

dans le cadre des dispositions du Titre III du Livre III de la Partie III du Code du Travail.

Ne peuvent adhérer au présent FCPE que les salariés et anciens salariés des sociétés adhérentes,

ci-après dénommées « L'ENTREPRISE ».

TITRE I^{er}

IDENTIFICATION

Article 1 - DENOMINATION

Le Fonds a pour dénomination : « **FINAMA MULTI GESTION ALLOCATION** »

Article 2 - OBJET

Le Fonds a pour objet la constitution d'un portefeuille d'instruments financiers conforme à l'orientation définie à l'article 3 ci-après. A cette fin, le Fonds ne peut recevoir que les sommes :

- Attribuées aux salariés de l'Entreprise au titre de la participation des salariés aux résultats de l'Entreprise ;
- Versées dans le cadre des plans d'épargne d'entreprise, de groupe et interentreprises (PEE, PEG, PEI), des plans d'épargne pour la retraite collectif (PERCO et PERCO-I), y compris l'intéressement, établis par les sociétés adhérentes.
- Provenant du transfert d'actifs à partir d'autres FCPE ;
- Gérées jusque là en comptes courants bloqués, pour la période d'indisponibilité restant à courir, dès lors que les accords précités le prévoient ;
- Gérées jusque là en comptes courants bloqués et devenues disponibles en application des articles L.3323-2, L.3323-3 et D 3324-34 du code du travail.

Article 3 - ORIENTATION DE LA GESTION

Le FCPE est classé dans la catégorie « Diversifiés »

Il est nourricier du FCP GROUPAMA FP FLEXIBLE ALLOCATION également classé dans la catégorie « Diversifiés ».

La performance du FCPE sera celle du maître diminuée des frais de gestion propres au nourricier.

Objectif de gestion et stratégie d'investissement

Le FCPE est un FCPE nourricier du FCP GROUPAMA FP FLEXIBLE ALLOCATION. Son objectif de gestion est le même que celui de son maître, à savoir obtenir une performance annualisée de Eonia Capitalisé + 4 % nette de frais de gestion sur la durée de placement recommandée (5 ans minimum), au moyen d'une gestion active de l'allocation.

Cet objectif est fondé sur la réalisation d'hypothèses de marché retenues par la société de gestion. Il ne constitue pas une garantie de rendement ou de performance.

L'actif du FCPE FINAMA MULTI GESTION ALLOCATION est investi en totalité et en permanence en parts I de capitalisation (IC) du FCP GROUPAMA FP FLEXIBLE ALLOCATION et, à titre accessoire, en liquidités.

Indicateur de référence

L'indicateur de référence est celui de l'OPCVM maître, le FCP GROUPAMA FP FLEXIBLE ALLOCATION. Ce dernier, compte tenu de son objectif de gestion, ne cherche pas à répliquer un indicateur de référence. Cependant, l'indice EONIA capitalisé peut constituer un indicateur de référence.

L'EONIA (Euro Overnight Index Average) est le taux moyen des opérations au jour le jour sur le marché interbancaire en euro. Il correspond à la moyenne quotidienne des taux interbancaires au jour le jour transmis à la Banque Centrale Européenne (BCE) par les banques de référence (57 banques) et pondéré par le volume des opérations traitées. Il est calculé par la Banque Centrale Européenne. Il est publié par la Fédération Bancaire Européenne.

Code de référence Bloomberg : EONABERA Index.

Le FCPE ne cherche pas à répliquer l'indicateur, mais à générer un surplus de performance. Aussi, la performance du FCPE peut diverger de celle de l'indicateur.

Rappel de l'objectif de gestion et de la stratégie d'investissement de l'OPCVM maître :

L'objectif de gestion du FCP GROUPAMA FP FLEXIBLE ALLOCATION est d'obtenir une performance annualisée de Eonia Capitalisé + 4 % nette de frais de gestion sur la durée de placement recommandée (5 ans minimum), au moyen d'une gestion active de l'allocation.

Stratégie d'investissement de l'OPCVM maître

- Description des stratégies utilisées

- Stratégie globale de l'OPCVM :

Le FCP GROUPAMA FP FLEXIBLE ALLOCATION a pour objet la gestion d'un portefeuille diversifié d'OPC.

Le FCP sera géré activement dans le but d'obtenir une performance correspondant à son objectif de gestion eu égard aux critères de risques définis a priori. Un contrôle global et précis du risque s'effectue au travers de la volatilité. Le FCP est géré au quotidien avec une volatilité maximale de 8%.

La stratégie d'investissement résulte d'une double approche, top down et bottom up. Elle est mise en œuvre par un gérant qui pilote l'allocation d'actifs. Celui-ci sélectionne également les OPC sous-jacents du portefeuille sur l'ensemble des classes d'actif appartenant à l'univers d'investissement.

- Univers d'investissement :

Le FCP pourra investir sur l'ensemble des classes d'actifs (actions, produits de taux y compris monétaire, ...), sans contrainte d'exposition a priori, soit dans une fourchette de 0 à 100% de l'actif. En pratique, le FCP pourra notamment être exposé, de 0 à 100% de son actif, aux marchés actions, y compris sur les actions de petite taille de capitalisation, et sur les actions des marchés émergents. De même, le FCP pourra être exposé de 0 à 100% de son actif sur des obligations émises par des Etats ou des entreprises, quelles que soient la durée, le niveau de risque de crédit, les critères de notation ou le pays d'origine de l'émetteur. L'exposition du FCP à ces différentes classes d'actif sera toutefois calibrée en fonction de la contrainte de risque globale du FCP.

- Allocation tactique d'actifs :

Le gérant définit l'allocation tactique (pondération des différentes classes d'actifs, choix de diversification géographique) en partant des fondamentaux macroéconomiques par zone ou par pays (le taux de chômage, le niveau d'inflation, la croissance du PIB, les taux d'intérêt), de l'étude quantitative du comportement historique des différentes classes d'actifs réalisée par l'ingénierie financière, des perspectives d'évolution de ces classes et du calibrage du couple risque/rendement (approche « Top down »).

- Sélection des OPC :

Le processus de sélection des OPC repose sur deux approches successives :

1. une première étape quantitative où la performance corrigée du risque des fonds est analysée par rapport aux OPC pairs ;
2. une deuxième étape qualitative consistant à échanger avec les gestionnaires et à évaluer leur processus de gestion. La phase de sélection se solde par la notation formelle des OPC préalablement à tout investissement. Ces notations sont ensuite revues périodiquement et les OPC sous-jacents font l'objet d'un suivi mensuel de leurs performances.

A l'issue de ces deux étapes, une note globale est établie pour chaque OPC reprenant une synthèse des critères quantitatifs et qualitatifs. Cette note est susceptible d'évoluer dans le temps.

Ce processus de sélection s'appliquera aussi bien à des OPC internes qu'à des OPC externes.

- Exposition aux devises :

Le FCP a vocation à être couvert contre le risque de change par l'utilisation d'instruments financiers à terme. Toutefois, dans le cas de certains OPC (OPC investis simultanément sur plusieurs zones géographiques, sur des actifs en devises locales,...), le fonds pourra présenter un risque de change.

Le gérant se réserve également la possibilité d'exposer à titre accessoire le portefeuille à un risque de change sur les pays du G10 dans un souci d'optimisation de la performance du FCP.

- Actifs, hors dérivés intégrés

Détention d'actions ou parts d'autres OPCVM, FIA ou fonds d'investissement de droit étranger :

Les OPC utilisés pourront être les suivants :

Jusqu'à 100% de l'actif net en OPCVM de droit français ou européen pouvant leur être assimilés, n'investissant pas plus de 10% dans d'autres OPCVM.

Jusqu'à 30% en cumul en FIA ou fonds d'investissements de droit étranger répondant aux 4 critères d'éligibilité suivants :

- ils sont soumis à une surveillance équivalente à celle applicable aux OPCVM et la coopération entre l'AMF et l'autorité de surveillance de l'OPC ou du fonds d'investissement étranger est suffisamment garantie,*
- le niveau de protection garantie aux porteurs est équivalent à celui prévu pour les porteurs d'OPCVM,*
- leur activité fait l'objet de rapports semestriels et annuels détaillés,*
- ils ne peuvent investir plus de 10% de leur actif en parts ou actions d'autres OPCVM FIA ou fonds d'investissement. Cette limite figure dans leur règlement ou leurs statuts.*

Les OPCVM monétaires seront utilisés dans le but d'optimiser la gestion de la trésorerie du fonds.

Les OPC pourront être ceux gérés directement ou indirectement par Groupama Asset Management.

Les OPC externes feront l'objet d'un examen attentif de leur processus de gestion, de leurs performances, de leur risque et de tout autre critère qualitatif et quantitatif permettant d'apprécier la qualité de gestion à court, moyen et long terme.

- *Des trackers (supports indiciels cotés) pourront être utilisés.*

- *Instruments dérivés*

Le gérant du FCP peut utiliser des instruments financiers à terme pour ajuster l'exposition du FCP (risque action, risque de taux, risque de change...). Les instruments dérivés pourront également servir à effectuer des ajustements dans le portefeuille en cas de mouvements de souscription/rachat importants de manière ponctuelle. L'engagement du FCP issu des dérivés est limité à 100% de l'actif.

Le recours à l'utilisation des produits dérivés se fera dans un but d'optimisation de la performance mais ne sera pas systématique.

- *Nature des marchés d'intervention*

L'OPCVM pourra intervenir sur tous les types de marchés dérivés :

- *marchés réglementés*
- *marchés organisés*
- *marchés de gré à gré*

- *Risques sur lesquels le gérant désire intervenir*

Le gérant interviendra sur :

- *le risque actions*
- *le risque de taux*
- *le risque de change*

- *Nature des interventions*

Le gérant procédera à l'achat ou à la vente d'instruments dérivés dans une optique :

- *de couverture*
- *d'exposition*
- *d'arbitrage*

- *Nature des instruments dérivés utilisés*

L'engagement maximum sur les instruments financiers à terme est limité à une fois son actif net.

Sur les marchés réglementés, les interventions se feront en particulier sur :

- *Les contrats futures :* *contrat négocié sur un marché réglementé permettant de s'assurer ou de s'engager sur un prix pour une quantité déterminée d'un produit donné (le sous-jacent) à une date future.*

Le gérant utilisera ces contrats futures afin d'intervenir rapidement sur les marchés pour un réglage d'exposition aux risques de marchés.

- *Les options :* *contrat qui confère, contre paiement ou réception immédiat d'une prime, la faculté d'acheter ou de vendre, pendant une période limitée, à un prix défini à l'avance, une certaine quantité d'instruments financiers cotés sur un marché de contrats normalisés à terme.*

L'utilisation de ces options permettra au gérant d'ajuster le niveau d'exposition aux risques de marchés du portefeuille (exposer/couvrir le portefeuille) tout en prenant en compte le niveau de la volatilité.

Sur les marchés de gré à gré, le gérant pourra intervenir à titre accessoire sur :

- Les contrats de change à terme : engagement ferme à acheter ou vendre un actif à une date future à un prix convenu.
- Les options : contrat qui confère, contre paiement ou réception immédiat d'une prime, la faculté d'acheter ou de vendre, pendant une période limitée, à un prix défini à l'avance, une certaine quantité d'instruments financiers cotés sur un marché de contrats normalisés à terme.
L'utilisation de ces options permettra au gérant d'ajuster le niveau d'exposition aux risques de marchés du portefeuille (exposer/couvrir le portefeuille) tout en prenant en compte le niveau de la volatilité.
- Les swaps : contrat d'échange de flux financiers entre deux entités pendant une certaine durée. Ils peuvent être utilisés occasionnellement dans le même cadre que les options.

Critères de sélection des contreparties

Les contreparties sur instruments de gré à gré (instruments dérivés de gré à gré et techniques de gestion efficace de portefeuille) sont sélectionnées au sein d'une procédure spécifique en vigueur au sein de la société de gestion ; les principaux critères de sélection portent sur leur solidité financière, leur expertise sur les types d'opérations envisagées, les clauses contractuelles générales et les clauses spécifiques portant sur les techniques d'atténuation du risque de contrepartie.

- Les dépôts

Les dépôts effectués auprès d'un établissement de crédit dont le siège est établi dans un Etat membre de l'Union européenne ou partie à l'EEE dont le terme est inférieur à 12 mois seront utilisés afin de rémunérer la trésorerie dans un maximum de 10% de l'actif net.

- Emprunts d'espèces

De manière exceptionnelle, dans l'objectif d'un investissement en anticipation de hausse des marchés ou de façon plus temporaire dans le cadre de rachats importants, le gérant pourra effectuer des emprunts d'espèces dans la limite de 10% de l'actif net auprès du dépositaire, CACEIS Bank France.

- Opérations d'acquisitions et cessions temporaires de titres

Le FCP n'a pas vocation à effectuer des opérations d'acquisitions et cessions temporaires de titres.

Informations relatives aux garanties financières de l'OPCVM

Dans le cadre des opérations d'acquisitions et cessions temporaires de titres et des opérations sur dérivés négociés de gré à gré, l'OPCVM peut recevoir à titre de collatéral des titres ou du collatéral espèces.

Le collatéral espèces reçu est réinvesti conformément aux règles applicables.

L'ensemble de ces actifs devra être émis par des émetteurs de haute qualité, liquides, peu volatils, diversifiés et qui ne sont pas une entité de la contrepartie ou de son groupe.

Les décotes appliquées au collatéral reçu prennent en compte notamment la qualité de crédit, la volatilité des prix des titres ainsi que le résultat des simulations de crises réalisées selon les dispositions réglementaires.

Le niveau de garanties financières et la politique en matière de décote sont fixés en fonction de la réglementation en vigueur.

Profil de risque :

Le profil de risque du FCPE nourricier est identique au profil de risque de l'OPCVM maître, le FCP GROUPAMA FP FLEXIBLE ALLOCATION.

Les investisseurs sont avertis que la performance de l'OPCVM maître peut ne pas être conforme à ses objectifs et que son capital peut ne pas lui être totalement restitué.

Rappel du profil de risque de l'OPCVM maître :

Profil de risque

Votre argent est principalement investi dans des instruments financiers sélectionnés par la société de gestion. Ces instruments connaîtront les évolutions et aléas des marchés financiers.

L'investisseur s'expose aux risques suivants :

► Risque de perte en capital :

Le risque que le capital investi ne soit pas intégralement restitué existe puisque l'OPCVM n'intègre aucune garantie en capital.

► Marchés actions :

L'investisseur pouvant être exposé au risque actions, la valeur liquidative a tout lieu de connaître des fluctuations comparables à celles relevées sur les différentes places boursières.

En effet, la valeur des investissements et le revenu qui en découle peuvent évoluer à la hausse comme à la baisse et les investisseurs peuvent ne pas récupérer le capital initialement investi dans la société. La valeur d'un portefeuille peut être affectée par des facteurs extérieurs tels que des développements politiques et économiques ou des changements politiques de la part de certains gouvernements.

► Risque lié à l'intervention sur les marchés émergents :

Les risques de marché et de crédit sont amplifiés par des investissements dans les pays émergents où les mouvements de marché, à la hausse comme à la baisse, peuvent être plus forts et plus rapides que sur les grandes places internationales.

► Risque lié aux petites et moyennes capitalisations boursières :

Les investissements en OPC exposés sur ces marchés présentent un risque de liquidité lié au nombre plus faible de titres en circulation et une volatilité des cours plus importante que les actions à grande capitalisation.

► Risque de crédit :

Il représente le risque éventuel de dégradation de la signature de l'émetteur. La valeur des titres de créances ou obligataires, dans lesquels est investi l'OPCVM, peut baisser entraînant une baisse de la valeur liquidative.

► Risque de taux :

Les porteurs pouvant être exposés au risque de taux, ils pourront enregistrer des performances négatives sur la poche suite à des fluctuations au niveau des taux d'intérêt. En règle générale, les cours des titres à revenu fixe montent lorsque les taux d'intérêt chutent et baissent lorsque les taux d'intérêt montent.

► L'utilisation des instruments financiers dérivés :

L'utilisation des produits dérivés pourra tout aussi bien augmenter (par un accroissement de l'exposition) que diminuer (par une réduction de l'exposition) la volatilité du FCP.

► Risque de contrepartie :

Le risque de contrepartie mesure les risques encourus par une entité au titre de ses engagements vis-à-vis d'une contrepartie. Il s'agit donc du risque de défaillance d'une contrepartie la conduisant à un défaut de paiement. Conformément à la réglementation, ce risque ne peut excéder par contrepartie 10 % de l'actif net.

► Risque de change :

Le FCP investit dans des OPCVM, FIA ou fonds d'investissement libellés et/ou eux-mêmes investis dans des devises autres que la devise de référence du FCP. Le gérant se réserve également la possibilité d'exposer à titre accessoire le portefeuille à un risque de change sur les pays du G10 dans un souci d'optimisation de la performance du FCP. Les fluctuations des taux de change des devises étrangères par rapport à la devise de référence du FCP peuvent entraîner une baisse de la valeur des parts du FCP détenues par l'investisseur.

► Risque lié à la gestion discrétionnaire

Le style de gestion discrétionnaire repose sur l'anticipation de l'évolution des différents marchés (actions, obligations). Il existe un risque que l'OPCVM ne soit pas investi à tout moment sur les marchés les plus performants.

Pour plus d'informations sur l'ensemble des actifs détenus en portefeuille par l'OPCVM maître, il convient de se reporter à son Prospectus.

Informations relatives aux garanties financières :

Dans le cadre des opérations d'acquisitions et cessions temporaires de titres et des opérations sur dérivés négociés de gré à gré, le fonds peut recevoir à titre de collatéral des titres ou du collatéral espèces.

Le collatéral espèces reçu est réinvesti conformément aux règles applicables.

L'ensemble de ces actifs devra être émis par des émetteurs de haute qualité, liquides, peu volatils, diversifiés et qui ne sont pas une entité de la contrepartie ou de son groupe.

Les décotes appliquées au collatéral reçu prennent en compte notamment la qualité de crédit, la volatilité des prix des titres ainsi que le résultat des simulations de crises réalisées selon les dispositions réglementaires.

Méthode de calcul du risque global :

Le risque global de ce compartiment est déterminé au moyen de la méthode de calcul de l'engagement.

Informations sur les critères environnementaux, sociaux et de qualité de gouvernance (ESG)

Des informations supplémentaires sur les modalités de prise en compte des critères ESG par la société de gestion sont disponibles dans le rapport annuel du FCPE et sur le site internet de la société de gestion.

Indication du lieu où l'on peut se procurer le rapport annuel et la valeur liquidative du FCPE :

Le rapport annuel et la dernière valeur liquidative du FCPE sont disponibles sur le site de Groupama Epargne Salariale : www.groupama.es.fr.

Durée minimale de placement recommandée de l'OPCVM maître :

Supérieure à 5 ans

Nous vous rappelons que la durée de blocage légal des avoirs est de 5 ans pour le PEE et jusqu'à la retraite pour le PERCO, sauf cas de déblocage anticipés prévus par le Code du Travail.

Garantie ou protection :

Néant

Article 4 - MECANISME GARANTISSANT LA LIQUIDITE DES TITRES DE L'ENTREPRISE NON ADMIS AUX NEGOCIATIONS SUR UN MARCHE REGLEMENTE

Sans objet.

Article 5 - DUREE DU FONDS

Le Fonds est créé pour une durée indéterminée.

TITRE II

LES ACTEURS DU FONDS

Article 6 – LA SOCIETE DE GESTION

La gestion du fonds est assurée par la société de gestion conformément à l'orientation définie pour le fonds.

Sous réserve des pouvoirs dont dispose le conseil de surveillance, la société de gestion agit dans l'intérêt exclusif des porteurs de parts et les représente à l'égard des tiers dans tous les actes concernant le fonds.

Délégation :

Déléataire comptable : CACEIS FUND ADMINISTRATION 1-3 place Valhubert 75013 Paris - France, établissement de crédit agréé par le CECEI le 1er avril 2005.

Article 7 – LE DEPOSITAIRE

Le dépositaire est Orange Bank..

Le dépositaire assure les missions qui lui incombent en application des lois et règlements en vigueur ainsi que celles qui lui ont été contractuellement confiées par la société de gestion. Il doit notamment s'assurer de la

régularité des décisions de la société de gestion. Il doit, le cas échéant, prendre toutes mesures conservatoires qu'il juge utiles. En cas de litige avec la société de gestion, il en informe l'Autorité des marchés financiers.

Le fonds est un FCPE nourricier. Le dépositaire a donc conclu une convention d'échange d'information avec le dépositaire de l'OPCVM maître.

Article 8 – LE TENEUR DE COMPTE CONSERVATEUR DES PARTS DU FONDS

Le teneur de compte conservateur des parts est GROUPAMA EPARGNE SALARIALE.

Le teneur de compte conservateur est responsable de la tenue de compte conservation des parts du fonds détenues par le porteur de parts. Il est agréé par l'Autorité de contrôle prudentiel après avis de l'AMF.

Il reçoit les instructions de souscription et de rachat des parts, procède à leur traitement et initie les versements ou les règlements correspondants.

Article 9 – LE CONSEIL DE SURVEILLANCE

1) Composition

Le conseil de surveillance, institué en application de l'article L. 214-64 du Code Monétaire et Financier, est composé, pour chaque entreprise ou groupe d'entreprises, de deux membres :

- un membre salarié porteur de parts représentant les porteurs de parts, élu directement par les porteurs de parts, ou désigné par le ou les comités des entreprises ou les représentants des diverses organisations syndicales, le choix étant laissé aux entreprises,
- un membre représentant la direction désigné par la direction de l'Entreprise.

Dans tous les cas, le nombre de représentants de l'Entreprise sera au plus égal au nombre de représentants des porteurs de parts.

Chaque membre peut être remplacé par un suppléant désigné dans les mêmes conditions.

La durée du mandat est fixée à un exercice. Le mandat expire effectivement après la réunion du conseil de surveillance qui statue sur les comptes du dernier exercice du mandat. Celui-ci est renouvelable par tacite reconduction, sauf en cas de désignation par élection. Les membres peuvent être réélus.

Le renouvellement d'un poste devenu vacant s'effectue dans les conditions de désignation ou d'élection décrites ci-dessus. Il doit être réalisé sans délai à l'initiative du conseil de surveillance ou, à défaut, de l'Entreprise et, en tout état de cause, avant la prochaine réunion du conseil de surveillance.

2) Missions

Le conseil de surveillance se réunit au moins une fois par an pour l'examen du rapport de gestion et des comptes annuels du Fonds, l'examen de la gestion financière, administrative et comptable et l'adoption de son rapport annuel.

Conformément aux dispositions de l'article L 214-164 du code monétaire et financier, alinéa 6, la société de gestion exerce les droits de vote attachés aux valeurs inscrites à l'actif du fonds et décide de l'apport des titres, à l'exception des titres de l'Entreprise ou de toute entreprise qui lui est liée dans les conditions prévues à l'article L3344-1 du Code du Travail.

Il peut présenter des résolutions aux assemblées générales.

Il décide des fusions, scissions et liquidation du fonds. Sans préjudice des compétences de la société de gestion et de celles du liquidateur, le conseil de surveillance peut agir en justice pour défendre ou faire valoir les droits ou intérêts des porteurs.

Le conseil de surveillance donne son accord aux modifications du règlement dans les cas prévus par celui-ci, à l'exception des modifications réglementaires nécessaires à la mise en conformité du règlement avec la législation applicable.

3) Quorum

Lors d'une première convocation, le conseil de surveillance ne délibère valablement que si 10 % au moins des membres sont présents ou représentés.

Si le quorum n'est pas atteint, il est procédé à une deuxième convocation par lettre recommandée avec avis de réception. Le conseil de surveillance pourra délibérer valablement avec les membres présents ou représentés.

Lorsque, après une deuxième convocation, le conseil de surveillance ne peut toujours pas être réuni, la société de gestion établit un procès-verbal de carence. Un nouveau conseil de surveillance peut alors être constitué sur l'initiative de l'Entreprise, d'un porteur de parts au moins ou de la société de gestion, dans les conditions prévues par le présent règlement.

Si ces dispositions ne peuvent être appliquées, la société de gestion, en accord avec le dépositaire, se réserve la possibilité de transférer les actifs du Fonds vers un autre Fonds « multi-entreprises ».

4) Décisions

Lors de la première réunion, dont la convocation est assurée par tous moyens par la société de gestion, le conseil de surveillance élit parmi les salariés représentant les porteurs de parts un président (vice-président, secrétaire, ...) pour une durée d'un an. Il est rééligible ou renouvelable par tacite reconduction.

Le conseil de surveillance peut être réuni à toute époque de l'année, soit sur convocation de son président, soit à la demande des deux tiers au moins de ses membres, soit sur l'initiative de la société de gestion ou du dépositaire.

Les décisions sont prises à la majorité des membres présents ou représentés: en cas de partage, la voix du Président de séance est prépondérante.

Un représentant de la société de gestion assiste, dans la mesure du possible, aux réunions du conseil de surveillance. Le dépositaire, s'il le juge nécessaire, peut également assister aux réunions du conseil de surveillance.

Il est tenu un registre de présence signé par les membres présents. Les délibérations du conseil de surveillance sont consignées dans des procès-verbaux signés par le président de séance et au minimum un membre présent à la réunion. Ces procès-verbaux reprennent la composition du conseil, les règles de quorum et de majorité, les membres présents, représentés ou absents et, pour chaque résolution, le nombre de voix favorables et défavorables, le nom et la fonction des signataires du procès-verbal. Ils doivent être conservés par le président du conseil de surveillance et par l'Entreprise, copie devant être adressée à la société de gestion.

Dans tous les cas, un procès-verbal de séance sera établi au nom de chacun des Fonds concernés par la réunion ou par les décisions du conseil de surveillance.

En cas d'empêchement du président, celui-ci est remplacé par le vice-président, un membre désigné pour le suppléer temporairement ou, à défaut par un des membres présents à la réunion désigné par ses collègues. Le Président ne peut être remplacé que par un membre salarié porteur de parts représentant les salariés porteurs de parts.

En cas d'empêchement, chaque membre du conseil de surveillance peut, en l'absence de suppléant, se faire représenter par le président de ce conseil ou par tout autre membre salarié du conseil de surveillance, sous réserve que ce dernier soit porteur de parts. Les pouvoirs ainsi délégués doivent être annexés à la feuille de présence et être mentionnés dans le procès-verbal de la réunion. Les délégations de pouvoir ne peuvent être consenties que pour une seule réunion.

Article 10 - LE COMMISSAIRE AUX COMPTES

Le commissaire aux comptes est Deloitte & Associés.

Il est désigné pour six exercices par le Conseil d'administration de la société de gestion, après accord de l'AMF.

Il certifie la régularité et la sincérité des comptes.

Il peut être renouvelé dans ses fonctions.

Le commissaire aux comptes est tenu de signaler dans les meilleurs délais à l'Autorité des marchés financiers tout fait ou toute décision concernant l'organisme de placement collectif en valeurs mobilières dont il a eu connaissance dans l'exercice de sa mission, de nature :

1° A constituer une violation des dispositions législatives ou réglementaires applicables à cet organisme et susceptible d'avoir des effets significatifs sur la situation financière, le résultat ou le patrimoine ;

2° A porter atteinte aux conditions ou à la continuité de son exploitation ;

3° A entraîner l'émission de réserves ou le refus de la certification des comptes.

Les évaluations des actifs et la détermination des parités d'échange dans les opérations de transformation, fusion ou scission sont effectuées sous le contrôle du commissaire aux comptes.

Il apprécie tout apport en nature sous sa responsabilité.

Il contrôle l'exactitude de la composition de l'actif et des autres éléments avant publication.

Les honoraires du commissaire aux comptes sont fixés d'un commun accord entre celui-ci et le conseil d'administration de la Société de gestion au vu d'un programme de travail précisant les diligences estimées nécessaires.

Il atteste les situations servant de base à la distribution d'acomptes.

Le fonds est un FCPE nourricier : le commissaire aux comptes du FCPE est le même que celui de l'OPCVM maître. Il a établi un programme de travail adapté.

TITRE III

FONCTIONNEMENT ET FRAIS DU FONDS

Article 11 - LES PARTS

Les droits des copropriétaires sont exprimés en parts ; chaque part correspond à une même fraction de l'actif du Fonds et peut être divisée en dix millièmes de part. Chaque porteur de parts dispose d'un droit de copropriété sur les actifs du Fonds proportionnel au nombre de parts possédées.

La valeur initiale de la part à la constitution du Fonds est de 20 euros.

Article 12 - VALEUR LIQUIDATIVE

La valeur liquidative est la valeur unitaire de la part. Elle est calculée en divisant l'actif net du fonds par le nombre de parts émises

La valeur liquidative est calculée, chaque jour de bourse Euronext Paris à l'exception des jours fériés légaux en France.

Elle est transmise à l'AMF le jour même de sa détermination. Elle est mise à disposition du conseil de surveillance à compter du premier jour ouvrable qui suit sa détermination et affichée dans les locaux de l'entreprise et de ses établissements. Le conseil de surveillance peut obtenir sur sa demande communication des valeurs liquidatives calculées.

Le fonds est un FCPE nourricier, sa valeur liquidative est calculée en fonction de celle de l'OPCVM maître.

Les parts ou actions d'OPCVM, de FIA ou de fonds d'investissement de droit étranger sont évalués à la dernière valeur liquidative connue au jour de l'évaluation.

Article 13 – SOMMES DISTRIBUABLES

Les revenus et produits des avoirs compris dans le Fonds sont obligatoirement réinvestis. Il en va de même des crédits d'impôt qui leur sont attachés et dont la restitution sera demandée à l'administration par le dépositaire, lorsque la réglementation le prévoit. Les sommes ainsi réemployées viennent en accroissement de la valeur globale des actifs et ne donnent pas lieu à l'émission de parts ou de fractions de parts nouvelles.

Article 14 - SOUSCRIPTION

Les sommes versées au FCPE, ainsi que le cas échéant, les versements effectués par apports de titres en application de l'article 2, sont confiées à l'établissement dépositaire.

En cas de nécessité, la société de gestion pourra procéder à une évaluation exceptionnelle de la part pour permettre, par exemple, l'intégration immédiate du versement d'une réserve spéciale de participation.

GROUPAMA ASSET MANAGEMENT en tant que teneur du compte émission du FCPE crée le nombre de parts que chaque versement permet en divisant ce dernier par le prix d'émission calculé sur la date la plus proche suivant ledit versement.

Le teneur de compte conservateur de parts indique à l'entreprise ou à son délégataire teneur de registre le nombre de parts revenant à chaque porteur de parts en fonction d'un état de répartition établi par celle-ci. L'entreprise informe chaque porteur de parts de cette attribution.

Les demandes de souscription, sont à adresser, la veille du jour de valorisation à GROUPAMA EPARGNE SALARIALE et sont exécutées au prix d'émission.

Le FCPE peut cesser d'émettre des parts en application du troisième alinéa de l'article L. 214-24-41 du code monétaire et financier, de manière provisoire ou définitive, partiellement ou totalement, dans les situations objectives entraînant la fermeture des souscriptions telles qu'un nombre maximum de parts émises, un montant maximum d'actif atteint ou l'expiration d'une période de souscription déterminée. Le déclenchement de cet outil fera l'objet d'une information par tout moyen des porteurs existants relative à son activation, ainsi qu'au seuil et à la situation objective ayant conduit à la décision de fermeture partielle ou totale. Dans le cas d'une fermeture partielle, cette information par tout moyen précisera explicitement les modalités selon lesquelles les porteurs existants peuvent continuer de souscrire pendant la durée de cette fermeture partielle. Les porteurs de parts sont également informés par tout moyen de la décision de le FCPE ou de la société de gestion soit de mettre fin à la fermeture totale ou partielle des souscriptions (lors du passage sous le seuil de déclenchement), soit de ne pas y mettre fin (en cas de changement de seuil ou de modification de la situation objective ayant conduit à la mise en œuvre de cet outil). Une modification de la situation objective invoquée ou du seuil de déclenchement de l'outil doit toujours être effectuée dans l'intérêt des porteurs de parts. L'information par tous moyens précise les raisons exactes de ces modifications.

Article 15 - RACHAT

1) Les porteurs de parts bénéficiaires ou leurs ayants droit peuvent demander le rachat de tout ou partie de leurs parts, dans les conditions prévues dans l'accord de participation et/ou le **PEE, PEI, PEG, PERCO, PERCO-I**.

Les parts des salariés ayant quitté l'Entreprise (à l'exception des parts des retraités ou préretraités) seront transférées automatiquement dans un Fonds appartenant à la classification « Monétaires » ou « Monétaires court terme » à l'expiration du délai d'un an à compter de la date de disponibilité des droits dont ils sont titulaires.

2) Les demandes de rachat, accompagnées s'il y a lieu des pièces justificatives, sont à adresser, éventuellement par l'intermédiaire de l'entreprise ou son délégataire teneur de registre, la veille du jour de valorisation à GROUPAMA EPARGNE SALARIALE et sont exécutées au prix de rachat conformément aux modalités prévues dans le règlement.

Les parts sont payées en numéraire par prélèvements sur les avoirs du Fonds. Le règlement ne peut transiter par les comptes bancaires d'intermédiaires, notamment ceux de l'entreprise ou de la société de gestion et les sommes correspondantes sont adressées aux bénéficiaires directement par le teneur de compte conservateur de parts. Toutefois par exception ou en cas d'infaisabilité et à la demande expresse du porteur de parts le remboursement de ses avoirs pourra lui être adressé par l'intermédiaire de son employeur, d'un établissement habilité par la réglementation locale avec faculté pour ce dernier d'opérer sur ces sommes les prélèvements sociaux et fiscaux requis en application de la réglementation applicable.

Cette opération est effectuée dans un délai n'excédant pas un mois suivant la réception de la demande de rachat.

Article 16 – PRIX D'EMISSION ET DE RACHAT

- 1) Le prix d'émission de la part est égal à la valeur liquidative calculée conformément à l'article 12 ci-dessus, majorée d'une commission de souscription de 4 % maximum (à la charge du salarié ou de l'entreprise selon la convention).

Cette commission est non acquise au fonds.

- 2) Le prix de rachat de la part est égal à la valeur liquidative calculée conformément à l'article 12 ci-dessus.

Article 17 – FRAIS DE FONCTIONNEMENT ET COMMISSIONS

Frais Facturés au FCPE	Assiette	Taux	Prise en charge FCPE/entreprises
Frais de gestion financière et frais administratifs externes à la société de gestion (CAC, dépositaire, distribution, avocats...)	Actif net	Taux maximum : 1,50 TTC	Par le FCPE
Frais indirects maximum (commissions et frais de gestion)	Actif net	Taux maximum : 1,20% TTC	Par le FCPE
Commission de mouvement perçue par Orange Bank	Actif net	Néant	N/A
Commission de mouvement perçue par la Société de Gestion	Prélèvement sur chaque transaction	Néant	N/A
Commission de surperformance	Actif net	Néant	N/A

Rappel des frais de fonctionnement et de gestion du FCP maître (part IC) :

Frais Facturés à l'OPCVM	Assiette	Taux barème
Frais de gestion financière et frais administratifs externes à la société de gestion (CAC, dépositaire, distribution, avocats...)	Actif net	Taux maximum : 1,20 TTC
Frais indirects maximum (commissions et frais de gestion)	Actif net	Taux maximum : 1,00% TTC
Commission de mouvement perçue par Caceis Bank	Actif net	Néant
Commission de surperformance*	Actif net	20 % TTC au-delà de Eonia Capitalisé + 4 %**

()Le supplément de performance représente la différence entre l'actif net du FCP hors provision de frais de gestion variables et la valeur d'un investissement ayant réalisé une performance annualisée de Eonia Capitalisé + 4 % sur la période de calcul. Cet investissement est réajusté des montants souscrits et du nombre de parts rachetées dans le FCP.*

Dans le cas d'une sous-performance du FCP par rapport à une performance annualisée de Eonia Capitalisé + 4 % sur la période de calcul, la provision pour frais de gestion variables est réajustée par le biais d'une reprise sur provision plafonnée à hauteur de la dotation existante.

Lors de rachats, la quote-part de la provision de frais de gestion variables correspondant au nombre de parts rachetées est définitivement acquise à la société de gestion.

La partie variable des frais de gestion est perçue annuellement à la condition que la performance du fonds soit supérieure à la performance annualisée de Eonia Capitalisé + 4 % depuis la date de fin d'exercice. La part acquise de frais variables (correspondant aux rachats sur l'exercice) est perçue à la date de fin d'exercice.

Ces frais (part fixe + éventuellement part variable) sont provisionnés à chaque établissement de la valeur liquidative.

Le détail de la méthode de calcul des frais de gestion variables est disponible auprès de Groupama Asset Management.

*(**) Le gérant se réserve la possibilité d'investir dans des OPCVM pouvant présenter une commission de surperformance maximum de 20% TTC de la performance au-delà de leur indicateur de référence.*

Les revenus des opérations d'acquisitions et cessions temporaires de titres reviennent à l'OPCVM.

TITRE IV

ÉLÉMENTS COMPTABLES ET DOCUMENTS D'INFORMATION

Article 18 – EXERCICE COMPTABLE

L'exercice comptable commence le lendemain du dernier jour de bourse du mois de décembre et se termine le dernier jour de bourse du même mois de l'année suivante.

Article 19 – DOCUMENT SEMESTRIEL

Dans les six semaines suivant chaque semestre de l'exercice, la société de gestion établit l'inventaire de l'actif du Fonds sous le contrôle du dépositaire.

Dans un délai de huit semaines à compter de la fin de chaque semestre, elle est tenue de publier la composition de l'actif du Fonds, après certification du commissaire aux comptes du Fonds. A cet effet, la société de gestion communique ces informations au conseil de surveillance et à l'Entreprise, auprès desquels tout porteur de parts peut les demander.

Article 20 – RAPPORT ANNUEL

Dans les conditions prévues par le règlement général de l'AMF et l'instruction AMF n° 2011-21, chaque année, dans les six mois suivant la clôture de l'exercice, la société de gestion adresse à l'Entreprise et au conseil de surveillance l'inventaire de l'actif certifié par le dépositaire, le bilan, le compte de résultat, l'annexe établis conformément aux dispositions du plan comptable en vigueur, certifiés par le commissaire aux comptes et, le rapport de gestion.

Concernant chaque Entreprise réunissant moins de dix porteurs de parts, celle-ci sera informée de l'adoption du rapport annuel certifié et des modalités de sa mise à disposition. Le rapport de gestion sera alors diffusé par voie électronique, les porteurs de parts et chaque Entreprise peuvent en obtenir copie, sans frais, sur demande auprès de la Société de Gestion ou son représentant.

La société de gestion tient à la disposition de chaque porteur de parts un exemplaire du rapport annuel qui peut être, en accord avec le conseil de surveillance, remplacé par un rapport simplifié comportant une mention indiquant que le rapport annuel est à la disposition de tout porteur de parts qui en fait la demande auprès du conseil de surveillance, du Comité d'entreprise ou de l'Entreprise.

Le rapport annuel indique notamment :

- le montant des honoraires du commissaire aux comptes ;
- les commissions indirectes (frais de gestion, commissions de souscription et de rachat supportées par les FCPE investis à plus de 20 % en parts ou actions d'OPCVM ou de FIA).

TITRE V

MODIFICATIONS, LIQUIDATION ET CONTESTATIONS

Article 21 – MODIFICATIONS DU REGLEMENT

Les modifications du présent règlement sont soumises à l'accord préalable du conseil de surveillance à l'exception des modifications nécessaires à la mise en conformité du règlement avec la législation applicable et des modifications consécutives à toute modification de l'OPCVM maître.

Toute modification entre en vigueur au plus tôt trois jours ouvrés après l'information des porteurs de parts, dispensée par la société de gestion et/ou l'Entreprise, au minimum selon les modalités précisées par instruction de l'Autorité des Marchés Financiers, à savoir, selon les cas, affichage dans les locaux de l'Entreprise, insertion dans un document d'information et courrier adressé à chaque porteur de parts.

Article 22 - CHANGEMENT DE SOCIETE DE GESTION/OU DE DEPOSITAIRE

Le conseil de surveillance peut décider de changer de société de gestion et/ou de dépositaire, notamment lorsque celle-ci ou celui-ci déciderait de ne plus assurer ou ne serait plus en mesure d'assurer ses fonctions.

Tout changement d'une société de gestion et/ou de dépositaire est soumis à l'accord préalable du conseil de surveillance du Fonds et à l'agrément de l'Autorité des Marchés Financiers.

Une fois la nouvelle société de gestion et/ou le nouveau dépositaire désigné(s), le transfert est effectué dans les trois mois maximum suivant l'agrément de l'Autorité des Marchés Financiers.

Durant ce délai, l'ancienne société de gestion établit un rapport de gestion intermédiaire, couvrant la période de l'exercice durant laquelle elle a opéré la gestion et dresse l'inventaire des actifs du Fonds. Ces documents sont transmis à la nouvelle société de gestion à une date fixée d'un commun accord entre l'ancienne et la nouvelle société de gestion et l'ancien et le nouveau dépositaire après information du conseil de surveillance sur cette date, ou, à défaut, à l'expiration du délai de trois mois précité.

En cas de changement de dépositaire, l'ancien dépositaire procède au virement des titres et autres éléments de l'actif chez le nouveau dépositaire selon les dispositions arrêtées entre eux et le cas échéant la ou les société(s) de gestion concernée(s).

Article 23 – FUSION, SCISSION

L'opération est décidée par le conseil de surveillance. Dans l'hypothèse où celui-ci ne peut plus être réuni, la société de gestion peut, en accord avec le dépositaire, transférer les actifs de ce Fonds dans un autre Fonds « multi-entreprises ».

L'accord du conseil de surveillance du Fonds receveur est nécessaire. Toutefois, si le règlement du Fonds receveur prévoit l'appart d'actifs en provenance d'autres Fonds, cet accord n'est pas requis.

Ces opérations ne peuvent intervenir qu'après agrément de l'Autorité des Marchés Financiers et information des porteurs de parts du (des) Fonds apporteur(s) dans les conditions précisées à l'article 21 du présent règlement. Elles sont effectuées sous le contrôle du commissaire aux comptes.

Si le conseil de surveillance ne peut plus être réuni, le transfert des actifs ne peut être effectué qu'après l'envoi de la lettre d'information adressée aux porteurs de parts par la société de gestion ou, à défaut, par l'Entreprise.

Les nouveaux droits des porteurs de parts sont calculés sur la base de la valeur liquidative des parts du ou des Fonds, déterminée le jour de la réalisation de ces opérations. (Le teneur de compte conservateur des parts adresse aux porteurs de parts du Fonds absorbé ou scindé une attestation leur précisant le nombre de parts du ou des nouveaux Fonds dont ils sont devenus porteurs).

L'entreprise remet aux porteurs de parts la (les) document(s) d'information clés pour l'investisseur de ce(s) nouveau(x) Fonds et tient à leur disposition le texte du (ou des) règlement(s) de ce(s) nouveau(x) Fonds préalablement mis en harmonie, le cas échéant, avec les textes en vigueur.

Article 24 – MODIFICATION DE CHOIX DE PLACEMENT INDIVIDUEL ET TRANSFERTS COLLECTIFS PARTIELS

Ces opérations sont possibles si la liquidité du FCPE d'origine le permet.

Modification de choix de placement individuel :

Si l'accord de participation ou le règlement du plan d'épargne salariale le prévoit, un porteur de parts peut demander une modification de choix de placement individuel (arbitrage) du présent FCPE vers un autre support d'investissement.

Dans ce cas, il doit adresser une demande de modification de choix de placement individuel au teneur de compte conservateur de parts (ou se conformer aux dispositions prévues par l'accord d'entreprise).

Transferts collectifs partiels :

Le comité d'entreprise, ou à défaut, les signataires des accords, ou à défaut, les 2/3 des porteurs de parts d'une même entreprise, peuvent décider le transfert collectif des avoirs des salariés et anciens salariés d'une même entreprise du présent Fonds vers un autre support d'investissement.

L'apport à un nouveau FCPE se fait alors dans les mêmes conditions que celles prévues à l'article 23 dernier alinéa du présent règlement.

Article 25 – LIQUIDATION / DISSOLUTION

Il ne peut être procédé à la liquidation du Fonds tant qu'il subsiste des parts indisponibles.

1) Lorsque toutes les parts sont disponibles, la société de gestion, le dépositaire et le conseil de surveillance peuvent décider, d'un commun accord, de liquider le Fonds à l'échéance de la durée mentionnée à l'article 5 du présent règlement ; dans ce cas, la société de gestion a tous pouvoirs pour procéder à la liquidation des actifs, et le dépositaire pour répartir en une ou plusieurs fois, aux porteurs de parts, le produit de cette liquidation.

A défaut, le liquidateur est désigné en justice à la demande de toute personne intéressée.

Le commissaire aux comptes et le dépositaire continuent d'exercer leurs fonctions jusqu'au terme des opérations de liquidation.

2) Lorsqu'il subsiste des porteurs de parts qui n'ont pu être joints à la dernière adresse indiquée par eux, la liquidation ne peut intervenir qu'à la fin de la première année suivant la disponibilité des dernières parts créées.

Dans l'hypothèse où la totalité des parts devenues disponibles appartiennent à des porteurs de parts qui n'ont pu être joints à la dernière adresse indiquée par eux, la société de gestion pourra,

- soit proroger le FCPE au-delà de l'échéance prévue dans le règlement ;

- soit en accord avec le dépositaire, transférer ces parts, à l'expiration d'un délai d'un an à compter de la date de disponibilité de l'ensemble des droits des porteurs de parts, dans un autre Fonds « multi-entreprises », appartenant à la classification « Monétaires » ou « Monétaires court terme », dont elle assure la gestion et procéder à la dissolution du FCPE.

Lorsque toutes les parts ont été rachetées, la société de gestion et le dépositaire peuvent décider, d'un commun accord, de dissoudre le Fonds. La société de gestion, le dépositaire et le commissaire aux comptes continuent d'exercer leurs fonctions jusqu'au terme des opérations de dissolution.

Article 26 – CONTESTATION – COMPETENCE

Toutes contestations relatives au Fonds qui peuvent s'élever pendant la durée de fonctionnement de celui-ci, ou lors de sa liquidation, entre les porteurs de parts et la société de gestion ou le dépositaire, sont soumises à la juridiction des tribunaux compétents.

Article 27 – DATE D'AGREMENT INITIAL ET DE LA DERNIERE MISE A JOUR DU REGLEMENT

Règlement du FCPE : « FINAMA MULTI GESTION ALLOCATION »

Approuvé par l'AMF le : 6 novembre 2001
Mises à jour ou modifications : 19 février 2019