

Informations clés pour l'investisseur

Ce document fournit des informations essentielles aux investisseurs de cet OPCVM. Il ne s'agit pas d'un document promotionnel. Les informations qu'il contient vous sont fournies conformément à une obligation légale, afin de vous aider à comprendre en quoi consiste un investissement dans cet OPCVM et quels risques y sont associés. Il vous est conseillé de le lire pour décider en connaissance de cause d'investir ou non.

GROUPAMA DYNAMISME

Part F, D - Code ISIN : FR0012386654

Cet OPCVM est géré par Groupama Asset Management.

Objectifs et politique d'investissement

Classification : OPCVM " Actions internationales "

Objectif de gestion : Obtenir une performance supérieure à celle de son indicateur de référence, 80% MSCI World couvert en Euro clôture (dividendes nets réinvestis), 20% Barclays Capital Euro Aggregate clôture (coupons réinvestis).

Indicateur de référence : 80% MSCI World couvert en Euro clôture (dividendes nets réinvestis), 20% Barclays Capital Euro Aggregate clôture (coupons réinvestis).

Afin d'atteindre son objectif de gestion, l'OPCVM adopte un style de gestion active. Le gérant utilisera principalement une approche « Top down » :

Le gérant définit l'allocation tactique du FCP (pondération des différentes classes d'actifs, choix de diversification géographique) en partant des fondamentaux macroéconomiques par zone ou par pays (le taux de chômage, le niveau d'inflation, la croissance du PIB, les taux d'intérêt), des perspectives d'évolution des différentes classes d'actifs et du calibrage du couple risque/rendement.

Le FCP GROUPAMA DYNAMISME a pour objet la gestion d'un portefeuille de valeurs de la zone euro et de valeurs internationales majoritairement à travers l'investissement en OPCVM d'actions et de taux et, dans la limite de 20% de son actif net en titres vifs (actions, titres de créances et instruments du marché monétaire).

Le FCP est géré au sein d'une fourchette de sensibilité du portefeuille comprise entre 0 et 3.

L'exposition actions du FCP sera comprise entre 60% et 100% de son actif net à travers des OPCVM et des actions en direct.

La part des investissements en produits de taux sera comprise entre 0 et 40% de l'actif net. Ces investissements, en titres vifs ou au sein des OPCVM sous-jacents, porteront majoritairement sur des émissions de catégorie "investment grade" (catégorie d'investissement) ou estimées équivalentes par la société de gestion.

Le FCP pourra être exposé dans la limite de 10% de son actif net, à des obligations à haut rendement (titres dits spéculatifs dont la notation est inférieure à BBB- (S&P / Fitch) ou Baa3 (Moody's) ou estimés équivalents par la société de gestion).

L'actif des OPCVM sous-jacents sera composé d'obligations à taux fixe, d'EMTN (Euro Medium Term Note), de TCN (Titres de Créances Négociables), d'obligations à taux variable et indexées sur l'inflation, de véhicules de titrisation, d'obligations foncières et d'obligations à haut rendement (titres spéculatifs).

Le FCP pourra détenir jusqu'à 100% de son actif net, des parts ou actions d'OPCVM de droit français ou droit européen.

Il pourra utiliser des instruments financiers à terme à des fins de couverture et/ou d'exposition du portefeuille aux risques de taux, de crédit, d'actions et de change dans une limite d'engagement d'une fois l'actif net.

Afin de gérer la trésorerie, l'OPCVM pourra effectuer des dépôts, utiliser des OPCVM monétaires et de manière exceptionnelle et temporaire, effectuer des emprunts d'espèces.

L'OPCVM utilisant des instruments dérivés et pouvant avoir recours aux emprunts d'espèces, le niveau d'exposition totale du portefeuille ne dépassera pas 200% de l'actif net.

Affectation des sommes distribuables : Distribution et/ou Report. Faculté de verser des acomptes sur dividendes.

Durée de placement minimum recommandée : Supérieure à 5 ans.

Vous pouvez obtenir le remboursement de vos parts de façon quotidienne, selon les modalités décrites ci-dessous.

Heure limite de centralisation des ordres de souscriptions/rachats : Tous les jours ouvrés jusqu'à 11:00, heure de Paris.

Fréquence de valorisation : Chaque jour de bourse excepté les jours fériés légaux (bourse de Paris).

Profil de risque et de rendement



Cet indicateur permet de mesurer le niveau de volatilité et le risque auquel votre capital est exposé.

Les données historiques, telles que celles utilisées pour calculer l'indicateur synthétique, pourraient ne pas constituer une indication fiable du profil de risque futur de l'OPCVM.

La catégorie de risque associée à cet OPCVM n'est pas garantie et pourra évoluer dans le temps.

La catégorie la plus faible ne signifie pas « sans risque ».

L'OPCVM a un niveau de risque de 5, en raison de sa forte exposition au risque actions.

Le capital initialement investi ne bénéficie d'aucune garantie.

Les risques importants pour l'OPCVM non pris en compte dans l'indicateur sont :

- **Risque de crédit** : Une éventuelle dégradation de la signature ou défaillance de l'émetteur peut avoir un impact négatif sur le cours du titre.
- **Risque de contrepartie** : Il s'agit du risque de défaillance d'une contrepartie la conduisant à un défaut de paiement pouvant entraîner une baisse de la valeur liquidative.
- **Utilisation des instruments financiers dérivés** : Elle pourra tout aussi bien augmenter que diminuer la volatilité de l'OPCVM. En cas d'évolution défavorable des marchés, la valeur liquidative pourra baisser.

Frais

Les frais et commissions acquittés servent à couvrir les coûts d'exploitation de l'OPCVM y compris les coûts de commercialisation et de distribution des parts. Ces frais réduisent la croissance potentielle des investissements.

Frais ponctuels prélevés avant ou après investissement	
Frais d'entrée	4,00 %
Frais de sortie	Néant
Le pourcentage indiqué est le maximum pouvant être prélevé sur votre capital avant que celui-ci ne soit investi ou ne vous soit remboursé.	
Frais prélevés par l'OPCVM sur une même année	
Frais courants	1,21 %
Frais prélevés par l'OPCVM dans certaines circonstances	
Commission de surperformance	Néant

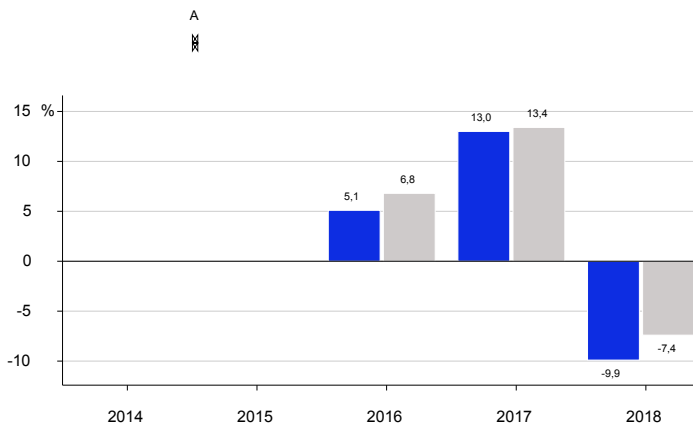
Les frais d'entrée et de sortie affichés sont des frais maximum. Dans certains cas, les frais payés peuvent être inférieurs. Vous pouvez obtenir plus d'information auprès de votre conseiller financier.

Les frais courants sont fondés sur les chiffres de l'exercice précédent, clos le 28 septembre 2018. Ce pourcentage peut varier d'un exercice à l'autre. Il exclut :

- les commissions de surperformance
- les frais d'intermédiation, à l'exception des frais d'entrée et de sortie payés par l'OPCVM lorsqu'il achète ou vend des parts d'un autre véhicule de gestion collective.

Pour plus d'information sur les frais de cet OPCVM, veuillez vous référer aux rubriques des frais du prospectus, disponible sur le site internet www.groupama-am.com.

Performances passées



Les performances passées ne préjugent pas des performances futures.

Les performances annuelles présentées dans ce graphique sont calculées revenus nets réinvestis et après déduction de tous les frais prélevés par l'OPCVM.

Date de création de l'OPCVM : 5 février 2001.

Les performances ont été calculées en euro.

■ 80% MSCI World Hedgé Euro (dividendes nets réinvestis) 20% Barclays Capital Euro Aggregate clôture
 ■ GROUPAMA DYNAMISME - F

A : Changement d'orientation de gestion

Informations pratiques

Forme juridique : FCP de droit français. Cette part est réservée aux OPCVM et FIA nourriciers du FCP Groupama Dynamisme.

Nom du dépositaire et du centralisateur : ORANGE BANK

Le prospectus de cet OPCVM et les derniers documents annuels et périodiques sont disponibles sur le site internet www.groupama-am.com et peuvent être adressés sur simple demande écrite du porteur auprès de Groupama Asset Management, 25 rue de la Ville l'Evêque - 75008 PARIS - France.

La valeur liquidative est disponible sur le site internet www.groupama-am.com et sur simple demande auprès de Groupama Asset Management.

Selon votre régime fiscal, les plus-values et revenus éventuels liés à la détention de parts de l'OPCVM peuvent être soumis à taxation. Nous vous conseillons de vous renseigner à ce sujet auprès de votre conseil.

Le régime fiscal des porteurs français assimile le passage d'une catégorie de parts à l'autre à une cession susceptible d'imposition au titre des plus-values.

La responsabilité de Groupama Asset Management ne peut être engagée que sur la base de déclarations contenues dans le présent document qui seraient trompeuses, inexactes ou non cohérentes avec les parties correspondantes du prospectus de l'OPCVM.

Cet OPCVM est agréé en France et réglementé par l'Autorité des Marchés Financiers (AMF).

Groupama Asset Management est agréée en France et réglementée par l'Autorité des Marchés Financiers (AMF).

Les détails de la politique de rémunération actualisée sont disponibles sur le site internet de Groupama Asset Management www.groupama-am.com.

Les informations clés pour l'investisseur ici fournies sont exactes et à jour au 29 mars 2019.

Informations clés pour l'investisseur

Ce document fournit des informations essentielles aux investisseurs de cet OPCVM. Il ne s'agit pas d'un document promotionnel. Les informations qu'il contient vous sont fournies conformément à une obligation légale, afin de vous aider à comprendre en quoi consiste un investissement dans cet OPCVM et quels risques y sont associés. Il vous est conseillé de le lire pour décider en connaissance de cause d'investir ou non.

GROUPAMA DYNAMISME

Part M, C - Code ISIN : FR0013321254

Cet OPCVM est géré par Groupama Asset Management.

Objectifs et politique d'investissement

Classification : OPCVM " Actions internationales "

Objectif de gestion : Obtenir une performance supérieure à celle de son indicateur de référence, 80% MSCI World couvert en Euro clôture (dividendes nets réinvestis), 20% Barclays Capital Euro Aggregate clôture (coupons réinvestis).

Indicateur de référence : 80% MSCI World couvert en Euro clôture (dividendes nets réinvestis), 20% Barclays Capital Euro Aggregate clôture (coupons réinvestis).

Afin d'atteindre son objectif de gestion, l'OPCVM adopte un style de gestion active. Le gérant utilisera principalement une approche « Top down » :

Le gérant définit l'allocation tactique du FCP (pondération des différentes classes d'actifs, choix de diversification géographique) en partant des fondamentaux macroéconomiques par zone ou par pays (le taux de chômage, le niveau d'inflation, la croissance du PIB, les taux d'intérêt), des perspectives d'évolution des différentes classes d'actifs et du calibrage du couple risque/rendement.

Le FCP GROUPAMA DYNAMISME a pour objet la gestion d'un portefeuille de valeurs de la zone euro et de valeurs internationales majoritairement à travers l'investissement en OPCVM d'actions et de taux et, dans la limite de 20% de son actif net en titres vifs (actions, titres de créances et instruments du marché monétaire).

Le FCP est géré au sein d'une fourchette de sensibilité du portefeuille comprise entre 0 et 3.

L'exposition actions du FCP sera comprise entre 60% et 100% de son actif net à travers des OPCVM et des actions en direct.

La part des investissements en produits de taux sera comprise entre 0 et 40% de l'actif net. Ces investissements, en titres vifs ou au sein des OPCVM sous-jacents, porteront majoritairement sur des émissions de catégorie "investment grade" (catégorie d'investissement) ou estimées équivalentes par la société de gestion.

Le FCP pourra être exposé dans la limite de 10% de son actif net, à des obligations à haut rendement (titres dits spéculatifs dont la notation est inférieure à BBB- (S&P / Fitch) ou Baa3 (Moody's) ou estimés équivalents par la société de gestion).

L'actif des OPCVM sous-jacents sera composé d'obligations à taux fixe, d'EMTN (Euro Medium Term Note), de TCN (Titres de Créances Négociables), d'obligations à taux variable et indexées sur l'inflation, de véhicules de titrisation, d'obligations foncières et d'obligations à haut rendement (titres spéculatifs).

Le FCP pourra détenir jusqu'à 100% de son actif net, des parts ou actions d'OPCVM de droit français ou droit européen.

Il pourra utiliser des instruments financiers à terme à des fins de couverture et/ou d'exposition du portefeuille aux risques de taux, de crédit, d'actions et de change dans une limite d'engagement d'une fois l'actif net.

Afin de gérer la trésorerie, l'OPCVM pourra effectuer des dépôts, utiliser des OPCVM monétaires et de manière exceptionnelle et temporaire, effectuer des emprunts d'espèces.

L'OPCVM utilisant des instruments dérivés et pouvant avoir recours aux emprunts d'espèces, le niveau d'exposition totale du portefeuille ne dépassera pas 200% de l'actif net.

Affectation des sommes distribuables : Capitalisation

Durée de placement minimum recommandée : Supérieure à 5 ans.

Vous pouvez obtenir le remboursement de vos parts de façon quotidienne, selon les modalités décrites ci-dessous.

Heure limite de centralisation des ordres de souscriptions/rachats : Tous les jours ouvrés jusqu'à 11:00, heure de Paris.

Fréquence de valorisation : Chaque jour de bourse excepté les jours fériés légaux (bourse de Paris).

Profil de risque et de rendement



Cet indicateur permet de mesurer le niveau de volatilité et le risque auquel votre capital est exposé.

Les données historiques, telles que celles utilisées pour calculer l'indicateur synthétique, pourraient ne pas constituer une indication fiable du profil de risque futur de l'OPCVM.

La catégorie de risque associée à cet OPCVM n'est pas garantie et pourra évoluer dans le temps.

La catégorie la plus faible ne signifie pas « sans risque ».

L'OPCVM a un niveau de risque de 5, en raison de sa forte exposition au risque actions.

Le capital initialement investi ne bénéficie d'aucune garantie.

Les risques importants pour l'OPCVM non pris en compte dans l'indicateur sont :

- **Risque de crédit** : Une éventuelle dégradation de la signature ou défaillance de l'émetteur peut avoir un impact négatif sur le cours du titre.
- **Risque de contrepartie** : Il s'agit du risque de défaillance d'une contrepartie la conduisant à un défaut de paiement pouvant entraîner une baisse de la valeur liquidative.
- **Utilisation des instruments financiers dérivés** : Elle pourra tout aussi bien augmenter que diminuer la volatilité de l'OPCVM. En cas d'évolution défavorable des marchés, la valeur liquidative pourra baisser.

Frais

Les frais et commissions acquittés servent à couvrir les coûts d'exploitation de l'OPCVM y compris les coûts de commercialisation et de distribution des parts. Ces frais réduisent la croissance potentielle des investissements.

Frais ponctuels prélevés avant ou après investissement	
Frais d'entrée	4,00 %
Frais de sortie	Néant
Le pourcentage indiqué est le maximum pouvant être prélevé sur votre capital avant que celui-ci ne soit investi ou ne vous soit remboursé.	
Frais prélevés par l'OPCVM sur une même année	
Frais courants	1,13 %
Frais prélevés par l'OPCVM dans certaines circonstances	
Commission de surperformance	Néant

Les frais d'entrée et de sortie affichés sont des frais maximum. Dans certains cas, les frais payés peuvent être inférieurs. Vous pouvez obtenir plus d'information auprès de votre conseiller financier.

Les frais courants sont fondés sur les chiffres de l'exercice précédent, clos le 29 septembre 2018. Ce pourcentage peut varier d'un exercice à l'autre. Il exclut :

- les commissions de surperformance
- les frais d'intermédiation, à l'exception des frais d'entrée et de sortie payés par l'OPCVM lorsqu'il achète ou vend des parts d'un autre véhicule de gestion collective.

Cette catégorie de parts n'étant pas encore activée, les frais courants affichés sont des frais estimés.

Pour plus d'information sur les frais de cet OPCVM, veuillez vous référer aux rubriques des frais du prospectus, disponible sur le site internet www.groupama-am.com.

Performances passées

Votre catégorie de part ne dispose pas encore de donnée sur une année civile complète pour permettre l'affichage du diagramme de ses performances.

Les performances passées ne préjugent pas des performances futures.

Date de création de l'OPCVM : 5 février 2001.

Informations pratiques

Forme juridique : FCP de droit français. Cette part est réservée aux investisseurs institutionnels hors OPC ou mandats gérés par Groupama Asset Management ou ses filiales.

Nom du dépositaire et du centralisateur : ORANGE BANK

Le prospectus de cet OPCVM et les derniers documents annuels et périodiques sont disponibles sur le site internet www.groupama-am.com et peuvent être adressés sur simple demande écrite du porteur auprès de Groupama Asset Management, 25 rue de la Ville l'Evêque - 75008 PARIS - France.

La valeur liquidative est disponible sur le site internet www.groupama-am.com et sur simple demande auprès de Groupama Asset Management.

Selon votre régime fiscal, les plus-values et revenus éventuels liés à la détention de parts de l'OPCVM peuvent être soumis à taxation. Nous vous conseillons de vous renseigner à ce sujet auprès de votre conseil.

La responsabilité de Groupama Asset Management ne peut être engagée que sur la base de déclarations contenues dans le présent document qui seraient trompeuses, inexactes ou non cohérentes avec les parties correspondantes du prospectus de l'OPCVM.

Cet OPCVM est agréé en France et réglementé par l'Autorité des Marchés Financiers (AMF).

Groupama Asset Management est agréée en France et réglementée par l'Autorité des Marchés Financiers (AMF).

Les détails de la politique de rémunération actualisée sont disponibles sur le site internet de Groupama Asset Management www.groupama-am.com.

Les informations clés pour l'investisseur ici fournies sont exactes et à jour au 29 mars 2019.

Informations clés pour l'investisseur

Ce document fournit des informations essentielles aux investisseurs de cet OPCVM. Il ne s'agit pas d'un document promotionnel. Les informations qu'il contient vous sont fournies conformément à une obligation légale, afin de vous aider à comprendre en quoi consiste un investissement dans cet OPCVM et quels risques y sont associés. Il vous est conseillé de le lire pour décider en connaissance de cause d'investir ou non.

GROUPAMA DYNAMISME
Part R, C - Code ISIN : FR0013321247
Cet OPCVM est géré par Groupama Asset Management.

Objectifs et politique d'investissement

Classification : OPCVM " Actions internationales "

Objectif de gestion : Obtenir une performance supérieure à celle de son indicateur de référence, 80% MSCI World couvert en Euro clôture (dividendes nets réinvestis), 20% Barclays Capital Euro Aggregate clôture (coupons réinvestis).

Indicateur de référence : 80% MSCI World couvert en Euro clôture (dividendes nets réinvestis), 20% Barclays Capital Euro Aggregate clôture (coupons réinvestis).

Afin d'atteindre son objectif de gestion, l'OPCVM adopte un style de gestion active. Le gérant utilisera principalement une approche « Top down » :

Le gérant définit l'allocation tactique du FCP (pondération des différentes classes d'actifs, choix de diversification géographique) en partant des fondamentaux macroéconomiques par zone ou par pays (le taux de chômage, le niveau d'inflation, la croissance du PIB, les taux d'intérêt), des perspectives d'évolution des différentes classes d'actifs et du calibrage du couple risque/rendement.

Le FCP GROUPAMA DYNAMISME a pour objet la gestion d'un portefeuille de valeurs de la zone euro et de valeurs internationales majoritairement à travers l'investissement en OPCVM d'actions et de taux et, dans la limite de 20% de son actif net en titres vifs (actions, titres de créances et instruments du marché monétaire).

Le FCP est géré au sein d'une fourchette de sensibilité du portefeuille comprise entre 0 et 3.

L'exposition actions du FCP sera comprise entre 60% et 100% de son actif net à travers des OPCVM et des actions en direct.

La part des investissements en produits de taux sera comprise entre 0 et 40% de l'actif net. Ces investissements, en titres vifs ou au sein des OPCVM sous-jacents, porteront majoritairement sur des émissions de catégorie "investment grade" (catégorie d'investissement) ou estimées équivalentes par la société de gestion.

Le FCP pourra être exposé dans la limite de 10% de son actif net, à des obligations à haut rendement (titres dits spéculatifs dont la notation est inférieure à BBB- (S&P / Fitch) ou Baa3 (Moody's) ou estimés équivalents par la société de gestion).

L'actif des OPCVM sous-jacents sera composé d'obligations à taux fixe, d'EMTN (Euro Medium Term Note), de TCN (Titres de Créances Négociables), d'obligations à taux variable et indexées sur l'inflation, de véhicules de titrisation, d'obligations foncières et d'obligations à haut rendement (titres spéculatifs).

Le FCP pourra détenir jusqu'à 100% de son actif net, des parts ou actions d'OPCVM de droit français ou droit européen.

Il pourra utiliser des instruments financiers à terme à des fins de couverture et/ou d'exposition du portefeuille aux risques de taux, de crédit, d'actions et de change dans une limite d'engagement d'une fois l'actif net.

Afin de gérer la trésorerie, l'OPCVM pourra effectuer des dépôts, utiliser des OPCVM monétaires et de manière exceptionnelle et temporaire, effectuer des emprunts d'espèces.

L'OPCVM utilisant des instruments dérivés et pouvant avoir recours aux emprunts d'espèces, le niveau d'exposition totale du portefeuille ne dépassera pas 200% de l'actif net.

Affectation des sommes distribuables : Capitalisation

Durée de placement minimum recommandée : Supérieure à 5 ans.

Vous pouvez obtenir le remboursement de vos parts de façon quotidienne, selon les modalités décrites ci-dessous.

Heure limite de centralisation des ordres de souscriptions/rachats : Tous les jours ouvrés jusqu'à 11:00, heure de Paris.

Fréquence de valorisation : Chaque jour de bourse excepté les jours fériés légaux (bourse de Paris).

Profil de risque et de rendement



Cet indicateur permet de mesurer le niveau de volatilité et le risque auquel votre capital est exposé.

Les données historiques, telles que celles utilisées pour calculer l'indicateur synthétique, pourraient ne pas constituer une indication fiable du profil de risque futur de l'OPCVM.

La catégorie de risque associée à cet OPCVM n'est pas garantie et pourra évoluer dans le temps.

La catégorie la plus faible ne signifie pas « sans risque ».

L'OPCVM a un niveau de risque de 5, en raison de sa forte exposition au risque actions.

Le capital initialement investi ne bénéficie d'aucune garantie.

Les risques importants pour l'OPCVM non pris en compte dans l'indicateur sont :

- **Risque de crédit** : Une éventuelle dégradation de la signature ou défaillance de l'émetteur peut avoir un impact négatif sur le cours du titre.
- **Risque de contrepartie** : Il s'agit du risque de défaillance d'une contrepartie la conduisant à un défaut de paiement pouvant entraîner une baisse de la valeur liquidative.
- **Utilisation des instruments financiers dérivés** : Elle pourra tout aussi bien augmenter que diminuer la volatilité de l'OPCVM. En cas d'évolution défavorable des marchés, la valeur liquidative pourra baisser.

Frais

Les frais et commissions acquittés servent à couvrir les coûts d'exploitation de l'OPCVM y compris les coûts de commercialisation et de distribution des parts. Ces frais réduisent la croissance potentielle des investissements.

Frais ponctuels prélevés avant ou après investissement	
Frais d'entrée	4,00 %
Frais de sortie	Néant
Le pourcentage indiqué est le maximum pouvant être prélevé sur votre capital avant que celui-ci ne soit investi ou ne vous soit remboursé.	
Frais prélevés par l'OPCVM sur une même année	
Frais courants	1,23 %
Frais prélevés par l'OPCVM dans certaines circonstances	
Commission de surperformance	Néant

Les frais d'entrée et de sortie affichés sont des frais maximum. Dans certains cas, les frais payés peuvent être inférieurs. Vous pouvez obtenir plus d'information auprès de votre conseiller financier.

Les frais courants sont fondés sur les chiffres de l'exercice précédent, clos le 29 septembre 2018. Ce pourcentage peut varier d'un exercice à l'autre. Il exclut :

- les commissions de surperformance
- les frais d'intermédiation, à l'exception des frais d'entrée et de sortie payés par l'OPCVM lorsqu'il achète ou vend des parts d'un autre véhicule de gestion collective.

Cette catégorie de parts n'étant pas encore activée, les frais courants affichés sont des frais estimés.

Pour plus d'information sur les frais de cet OPCVM, veuillez vous référer aux rubriques des frais du prospectus, disponible sur le site internet www.groupama-am.com.

Performances passées

Votre catégorie de part ne dispose pas encore de donnée sur une année civile complète pour permettre l'affichage du diagramme de ses performances.

Les performances passées ne préjugent pas des performances futures.

Date de création de l'OPCVM : 5 février 2001.

Informations pratiques

Forme juridique : FCP de droit français. Cette part est réservée aux investisseurs souscrivant via des distributeurs ou intermédiaires fournissant un service de conseil au sens de la réglementation européenne MIF2, une gestion individuelle de portefeuille sous mandat et lorsqu'ils sont exclusivement rémunérés par leurs clients

Nom du dépositaire et du centralisateur : ORANGE BANK

Le prospectus de cet OPCVM et les derniers documents annuels et périodiques sont disponibles sur le site internet www.groupama-am.com et peuvent être adressés sur simple demande écrite du porteur auprès de Groupama Asset Management, 25 rue de la Ville l'Evêque - 75008 PARIS - France.

La valeur liquidative est disponible sur le site internet www.groupama-am.com et sur simple demande auprès de Groupama Asset Management.

Selon votre régime fiscal, les plus-values et revenus éventuels liés à la détention de parts de l'OPCVM peuvent être soumis à taxation. Nous vous conseillons de vous renseigner à ce sujet auprès de votre conseil.

La responsabilité de Groupama Asset Management ne peut être engagée que sur la base de déclarations contenues dans le présent document qui seraient trompeuses, inexactes ou non cohérentes avec les parties correspondantes du prospectus de l'OPCVM.

Cet OPCVM est agréé en France et réglementé par l'Autorité des Marchés Financiers (AMF).

Groupama Asset Management est agréée en France et réglementée par l'Autorité des Marchés Financiers (AMF).

Les détails de la politique de rémunération actualisée sont disponibles sur le site internet de Groupama Asset Management www.groupama-am.com.

Les informations clés pour l'investisseur ici fournies sont exactes et à jour au 29 mars 2019.

Informations clés pour l'investisseur

Ce document fournit des informations essentielles aux investisseurs de cet OPCVM. Il ne s'agit pas d'un document promotionnel. Les informations qu'il contient vous sont fournies conformément à une obligation légale, afin de vous aider à comprendre en quoi consiste un investissement dans cet OPCVM et quels risques y sont associés. Il vous est conseillé de le lire pour décider en connaissance de cause d'investir ou non.

GROUPAMA DYNAMISME
Part N, C - Code ISIN : FR0010013912
Cet OPCVM est géré par Groupama Asset Management.

Objectifs et politique d'investissement

Classification : OPCVM " Actions internationales "

Objectif de gestion : Obtenir une performance supérieure à celle de son indicateur de référence, 80% MSCI World couvert en Euro clôture (dividendes nets réinvestis), 20% Barclays Capital Euro Aggregate clôture (coupons réinvestis).

Indicateur de référence : 80% MSCI World couvert en Euro clôture (dividendes nets réinvestis), 20% Barclays Capital Euro Aggregate clôture (coupons réinvestis).

Afin d'atteindre son objectif de gestion, l'OPCVM adopte un style de gestion active. Le gérant utilisera principalement une approche « Top down » :

Le gérant définit l'allocation tactique du FCP (pondération des différentes classes d'actifs, choix de diversification géographique) en partant des fondamentaux macroéconomiques par zone ou par pays (le taux de chômage, le niveau d'inflation, la croissance du PIB, les taux d'intérêt), des perspectives d'évolution des différentes classes d'actifs et du calibrage du couple risque/rendement.

Le FCP GROUPAMA DYNAMISME a pour objet la gestion d'un portefeuille de valeurs de la zone euro et de valeurs internationales majoritairement à travers l'investissement en OPCVM d'actions et de taux et, dans la limite de 20% de son actif net en titres vifs (actions, titres de créances et instruments du marché monétaire).

Le FCP est géré au sein d'une fourchette de sensibilité du portefeuille comprise entre 0 et 3.

L'exposition actions du FCP sera comprise entre 60% et 100% de son actif net à travers des OPCVM et des actions en direct.

La part des investissements en produits de taux sera comprise entre 0 et 40% de l'actif net. Ces investissements, en titres vifs ou au sein des OPCVM sous-jacents, porteront majoritairement sur des émissions de catégorie "investment grade" (catégorie d'investissement) ou estimées équivalentes par la société de gestion.

Le FCP pourra être exposé dans la limite de 10% de son actif net, à des obligations à haut rendement (titres dits spéculatifs dont la notation est inférieure à BBB- (S&P / Fitch) ou Baa3 (Moody's) ou estimés équivalents par la société de gestion).

L'actif des OPCVM sous-jacents sera composé d'obligations à taux fixe, d'EMTN (Euro Medium Term Note), de TCN (Titres de Créances Négociables), d'obligations à taux variable et indexées sur l'inflation, de véhicules de titrisation, d'obligations foncières et d'obligations à haut rendement (titres spéculatifs).

Le FCP pourra détenir jusqu'à 100% de son actif net, des parts ou actions d'OPCVM de droit français ou droit européen.

Il pourra utiliser des instruments financiers à terme à des fins de couverture et/ou d'exposition du portefeuille aux risques de taux, de crédit, d'actions et de change dans une limite d'engagement d'une fois l'actif net.

Afin de gérer la trésorerie, l'OPCVM pourra effectuer des dépôts, utiliser des OPCVM monétaires et de manière exceptionnelle et temporaire, effectuer des emprunts d'espèces.

L'OPCVM utilisant des instruments dérivés et pouvant avoir recours aux emprunts d'espèces, le niveau d'exposition totale du portefeuille ne dépassera pas 200% de l'actif net.

Affectation des sommes distribuables : Capitalisation

Durée de placement minimum recommandée : Supérieure à 5 ans.

Vous pouvez obtenir le remboursement de vos parts de façon quotidienne, selon les modalités décrites ci-dessous.

Heure limite de centralisation des ordres de souscriptions/rachats : Tous les jours ouvrés jusqu'à 11:00, heure de Paris.

Fréquence de valorisation : Chaque jour de bourse excepté les jours fériés légaux (bourse de Paris).

Profil de risque et de rendement



Cet indicateur permet de mesurer le niveau de volatilité et le risque auquel votre capital est exposé.

Les données historiques, telles que celles utilisées pour calculer l'indicateur synthétique, pourraient ne pas constituer une indication fiable du profil de risque futur de l'OPCVM.

La catégorie de risque associée à cet OPCVM n'est pas garantie et pourra évoluer dans le temps.

La catégorie la plus faible ne signifie pas « sans risque ».

L'OPCVM a un niveau de risque de 5, en raison de sa forte exposition au risque actions.

Le capital initialement investi ne bénéficie d'aucune garantie.

Les risques importants pour l'OPCVM non pris en compte dans l'indicateur sont :

- **Risque de crédit** : Une éventuelle dégradation de la signature ou défaillance de l'émetteur peut avoir un impact négatif sur le cours du titre.
- **Risque de contrepartie** : Il s'agit du risque de défaillance d'une contrepartie la conduisant à un défaut de paiement pouvant entraîner une baisse de la valeur liquidative.
- **Utilisation des instruments financiers dérivés** : Elle pourra tout aussi bien augmenter que diminuer la volatilité de l'OPCVM. En cas d'évolution défavorable des marchés, la valeur liquidative pourra baisser.

Frais

Les frais et commissions acquittés servent à couvrir les coûts d'exploitation de l'OPCVM y compris les coûts de commercialisation et de distribution des parts. Ces frais réduisent la croissance potentielle des investissements.

Frais ponctuels prélevés avant ou après investissement	
Frais d'entrée	2,75 %
Frais de sortie	Néant
Le pourcentage indiqué est le maximum pouvant être prélevé sur votre capital avant que celui-ci ne soit investi ou ne vous soit remboursé.	
Frais prélevés par l'OPCVM sur une même année	
Frais courants	1,91 %
Frais prélevés par l'OPCVM dans certaines circonstances	
Commission de surperformance	Néant

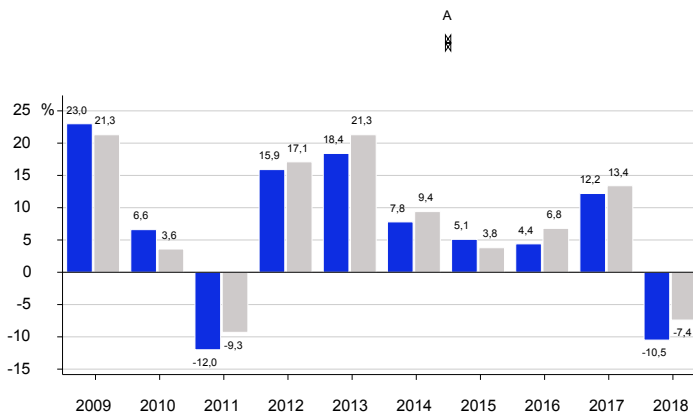
Les frais d'entrée et de sortie affichés sont des frais maximum. Dans certains cas, les frais payés peuvent être inférieurs. Vous pouvez obtenir plus d'information auprès de votre conseiller financier.

Les frais courants sont fondés sur les chiffres de l'exercice précédent, clos le 28 septembre 2018. Ce pourcentage peut varier d'un exercice à l'autre. Il exclut :

- les commissions de surperformance
- les frais d'intermédiation, à l'exception des frais d'entrée et de sortie payés par l'OPCVM lorsqu'il achète ou vend des parts d'un autre véhicule de gestion collective.

Pour plus d'information sur les frais de cet OPCVM, veuillez vous référer aux rubriques des frais du prospectus, disponible sur le site internet www.groupama-am.com.

Performances passées



■ 80% MSCI World Hedgé Euro (dividendes nets réinvestis) 20% Barclays Capital Euro Aggregate clôture
 ■ GROUPAMA DYNAMISME - N

A : Changement d'orientation de gestion

Les performances passées ne préjugent pas des performances futures.

Les performances annuelles présentées dans ce graphique sont calculées revenus nets réinvestis et après déduction de tous les frais prélevés par l'OPCVM.

Date de création de l'OPCVM : 5 février 2001.

Les performances ont été calculées en euro.

A compter du **16/04/2018**, votre catégorie de part anciennement intitulée part "I" devient la catégorie de part "N".

Informations pratiques

Forme juridique : FCP de droit français. Cette part est ouverte à tous souscripteurs, plus particulièrement destinée à servir de support de contrat d'assurance-vie en unités de compte.

Nom du dépositaire et du centralisateur : ORANGE BANK

Le prospectus de cet OPCVM et les derniers documents annuels et périodiques sont disponibles sur le site internet www.groupama-am.com et peuvent être adressés sur simple demande écrite du porteur auprès de Groupama Asset Management, 25 rue de la Ville l'Evêque - 75008 PARIS - France.

La valeur liquidative est disponible sur le site internet www.groupama-am.com et sur simple demande auprès de Groupama Asset Management.

Selon votre régime fiscal, les plus-values et revenus éventuels liés à la détention de parts de l'OPCVM peuvent être soumis à taxation. Nous vous conseillons de vous renseigner à ce sujet auprès de votre conseil.

Le régime fiscal des porteurs français assimile le passage d'une catégorie de parts à l'autre à une cession susceptible d'imposition au titre des plus-values.

La responsabilité de Groupama Asset Management ne peut être engagée que sur la base de déclarations contenues dans le présent document qui seraient trompeuses, inexactes ou non cohérentes avec les parties correspondantes du prospectus de l'OPCVM.

Cet OPCVM est agréé en France et réglementé par l'Autorité des Marchés Financiers (AMF).

Groupama Asset Management est agréée en France et réglementée par l'Autorité des Marchés Financiers (AMF).

Les détails de la politique de rémunération actualisée sont disponibles sur le site internet de Groupama Asset Management www.groupama-am.com.

Les informations clés pour l'investisseur ici fournies sont exactes et à jour au 29 mars 2019.

PROSPECTUS

Les actions ou parts de l'OPCVM mentionné ci-dessous (« l'OPCVM ») n'ont pas été enregistrées conformément à l'US Securities Act de 1933 et ne peuvent pas être offertes ou vendues directement ou indirectement dans les États-Unis d'Amérique (incluant ses territoires et propriétés), aux personnes américaines, telles que définies dans le Règlement S (« US persons »).

(The shares or units of the fund mentioned herein ("the Fund") have not been registered under the US Securities Act of 1933 and may not be offered or sold directly or indirectly in the United States of America (including its territories and possessions), to US persons, as defined in Regulation S ("US persons")).

1. Caractéristiques générales.....	1
2. Acteurs	2
3. Modalités de fonctionnement et de gestion.....	4
3.1 Caractéristiques générales.....	4
3.2 Dispositions particulières.....	4
4. Informations d'ordre commercial.....	14
5. Règles d'investissement	15
6. Risque global	15
7. Règles d'évaluation et de comptabilisation des actifs.....	15
7.1 Méthodes de valorisation	15
7.2 Méthode suivie pour la comptabilisation des revenus des valeurs à revenu fixe	16
7.3 Méthode de comptabilisation des frais	16
8. Rémunération.....	16

1. CARACTERISTIQUES GENERALES

Dénomination

GROUPAMA DYNAMISME

Forme juridique et Etat membre dans lequel l'OPCVM a été constitué

FCP de droit français.

Date de création et durée d'existence prévue

5 février 2001

Cet OPCVM a été initialement créé pour une durée de 99 ans.

Synthèse de l'offre de gestion

Catégorie de parts	Code ISIN	Souscripteurs concernés	Affectation des sommes distribuables	Devise de libellé	Montant minimum de souscription	Valeur Liquidative d'origine
Part F (1)	FR0012386654	Réservée aux OPCVM et FIA nourriciers du FCP Groupama Dynamisme	Distribution et/ou Report	Euro	10.000 ^{ème} de part	100 €
Part M	FR0013321254	Réservée aux investisseurs institutionnels hors OPC ou mandats gérés par Groupama Asset Management ou ses filiales	Capitalisation	Euro	1.000 ^{ème} de part	1 000 €
Part N (2)	FR0010013912	Ouverte à tous souscripteurs, plus particulièrement destinée à servir de support de contrat d'assurance-vie en unités de compte	Capitalisation	Euro	10.000 ^{ème} de part	100 €
Part R	FR0013321247	Réservée aux investisseurs souscrivant via des distributeurs ou intermédiaires fournissant un service de conseil au sens de la réglementation européenne MIF2, une gestion individuelle de portefeuille sous mandat et lorsqu'ils sont exclusivement rémunérés par leurs clients	Capitalisation	Euro	1.000 ^{ème} de part	100 €

(1) comprenant l'ensemble des souscriptions passées avant le 11/07/2017.

(2) à compter du **16/04/2018**, la catégorie de part anciennement intitulée part "I" devient la catégorie de part "N".

Indication du lieu où l'on peut se procurer le dernier rapport annuel et le dernier état périodique

Les derniers documents annuels ainsi que la composition des actifs sont adressés dans un délai de huit jours ouvrés sur simple demande écrite du porteur auprès de :

Groupama Asset Management, 25, rue de la Ville l'Evêque - 75008 Paris France.

Ces documents sont également disponibles sur le site internet www.groupama-am.com.

Points de contact :

- Pour les personnes morales : Direction du Développement de Groupama Asset Management (Secrétariat commercial : 01.44.56.76.76).

- Pour les personnes physiques : votre commercialisateur (les réseaux de distribution de Groupama Assurances Mutuelles; les distributeurs externes agréés par Groupama Asset Management).

Toute information supplémentaire peut être obtenue si nécessaire auprès de la Direction du Développement de Groupama Asset Management (Secrétariat commercial : 01 44 56 76 76).

2. ACTEURS

Société de Gestion

Groupama Asset Management - 25 rue de la Ville l'Evêque - 75008 Paris - France, Société de Gestion de Portefeuille agréée par la Commission des opérations de bourse (devenue Autorité des marchés financiers) sous le numéro GP 93-02 le 5 janvier 1993.

Dépositaire - Conservateur - Centralisateur des souscriptions/rachats - Tenue du passif

Orange Bank - 67 rue Robespierre – 93107 Montreuil Cedex- France, établissement de crédit agréé par le CECEI (devenu l'ACPR - Autorité de Contrôle Prudentiel et de Résolution) le 23 juillet 1999.

Description des responsabilités du Dépositaire et des conflits d'intérêts potentiels

Le Dépositaire assure les missions suivantes :

- La garde des actifs (conservation et tenue de registre des actifs) ;
- Le contrôle de la régularité des décisions de l'OPCVM ou de sa société de gestion ;
- Le suivi des flux de liquidités de l'OPCVM ;
- La tenue du passif par délégation (centralisation des ordres de souscription/rachat et la tenue de compte émission).

L'objectif premier du Dépositaire est de protéger l'intérêt des porteurs /investisseurs de l'OPCVM. Il doit le cas échéant prendre toutes les mesures conservatoires qu'il juge utiles.

En cas de litige avec la société de gestion, il informe l'Autorité des marchés financiers.

Le Dépositaire est indépendant de la société de gestion.

Conformément à la réglementation en vigueur, en tant que prestataire de services d'investissement, Orange Bank, en qualité de dépositaire d'OPC, est susceptible d'être confrontée à des situations de conflits d'intérêts.

C'est pourquoi la Banque met en œuvre des moyens d'identification, de prévention et de gestion des conflits d'intérêts afin que les collaborateurs puissent agir en toutes circonstances d'une manière honnête, loyale et professionnelle. La politique menée doit servir au mieux l'intérêt de ses clients et favoriser l'intégrité des marchés financiers.

Description des éventuelles fonctions de garde déléguées par le Dépositaire, liste des délégataires et sous-délégataires et identification des conflits d'intérêts susceptibles de résulter d'une telle délégation

Orange Bank en qualité de Dépositaire de l'OPCVM est responsable de la garde des actifs (telle que définie à l'article 22.5 de la Directive 2009/65/CE modifiée par la Directive 2014/91/E).

Afin d'offrir les services liés à la conservation d'actifs dans un grand nombre d'Etats, permettant aux OPCVM de réaliser leurs objectifs d'investissement, Orange Bank a conclu avec BNP Paribas Securities un contrat de délégation de conservation.

La description des fonctions de gardes déléguées, la liste des délégataires et sous délégataires d'Orange Bank et l'information relative aux conflits d'intérêts susceptibles de résulter de ces délégations sont disponible sur le site : <http://gbanque.com>

Des informations actualisées relatives aux points précédents seront mises à disposition des investisseurs sur demande formulée auprès de Orange Bank - 67 rue Robespierre – 93107 Montreuil Cedex.

Sous-conservateur pour les actifs étrangers

BNP Paribas Securities Services – 3 rue d'Antin – 75002 Paris – France, établissement de crédit agréé par le CECEI (devenu l'ACPR - Autorité de Contrôle Prudentiel et de Résolution) sous le numéro 41329.

Commissaire aux comptes

Deloitte & Associés - 6 Place de la Pyramide – 92909 Paris-La-Défense - France.

Délégataire comptable

CACEIS Fund Administration - 1-3 place Valhubert 75013 Paris - France, établissement de crédit agréé par le CECEI (devenu l'ACPR - Autorité de Contrôle Prudentiel et de Résolution) le 1^{er} avril 2005.

Commercialisateurs

Les réseaux de distribution de Groupama Assurances Mutuelles, 8-10 rue d'Astorg - 75008 Paris - France ; les distributeurs externes agréés par Groupama Asset Management.

Politique de gestion des conflits d'intérêts

Afin d'identifier, prévenir, gérer et suivre les conflits d'intérêts susceptibles de découler des délégations, la Société de Gestion a mis en place une politique de gestion des conflits d'intérêts disponible auprès de votre interlocuteur habituel ou sur le site internet de la Société de Gestion www.groupama-am.com.

3. MODALITES DE FONCTIONNEMENT ET DE GESTION

3.1 Caractéristiques générales

Caractéristiques des parts

Nature du droit attaché à la catégorie de parts :

Chaque porteur de parts dispose d'un droit de copropriété sur les actifs de l'OPCVM proportionnel au nombre de parts possédées.

Inscription à un registre, ou précision des modalités de tenue du passif :

La tenue du passif est assurée par le dépositaire.

Il est précisé que l'administration des parts est effectuée en Euroclear France.

Droits de vote :

Il n'y a pas de droit de vote attaché aux parts, les décisions étant prises par la société de gestion.

Forme des parts :

Les parts sont au nominatif et/ou au porteur.

Décimalisation :

Possibilité de souscrire et de racheter en 10.000ème de part.

Seuls les OPCVM et FIA nourriciers pourront effectuer des souscriptions et/ou des rachats en montant.

Date de clôture

Dernier jour de bourse de Paris du mois de septembre.

Premier exercice social clos le dernier jour de bourse du mois de septembre 2001.

Régime fiscal

L'OPCVM n'est pas assujéti à l'impôt sur les sociétés ; selon le principe de transparence, l'administration fiscale considère que le porteur est directement détenteur d'une fraction des instruments financiers et liquidités détenus dans l'OPCVM.

Le régime fiscal des plus-values et revenus éventuels liés à la détention de parts de l'OPCVM dépend des dispositions fiscales applicables à la situation particulière de l'investisseur et/ou de la juridiction à partir de laquelle le porteur investit ses fonds. Nous vous conseillons de vous renseigner auprès de votre conseil.

Le régime fiscal des porteurs français assimile le passage d'une catégorie de parts à l'autre à une cession susceptible d'imposition au titre des plus-values.

3.2 Dispositions particulières

Code ISIN des catégories de parts

Part F	FR0012386654
Part M	FR0013321254
Part N	FR0010013912
Part R	FR0013321247

Classification

OPCVM « Actions internationales »

Investissement en OPC : possible au-delà de 20% de l'actif net.

Objectif de gestion

L'objectif de gestion est d'obtenir une performance supérieure à celle de l'indicateur composite indicatif suivant : 80% MSCI World couvert en Euro clôture (dividendes nets réinvestis), 20% Barclays Capital Euro Aggregate clôture (coupons réinvestis).

Indicateur de référence

L'indicateur de référence est l'indicateur composite suivant : 80% MSCI World couvert en Euro clôture (dividendes nets réinvestis), 20% Barclays Capital Euro Aggregate clôture (coupons réinvestis).

L'indice MSCI World couvert en Euro est un indice pondéré par les capitalisations boursières (ajusté du free float) qui permet de mesurer la performance des marchés actions des pays développés. Depuis juin 2007, cet indicateur est composé des 23 pays développés suivants : Australie, Autriche, Belgique, Canada, Danemark, Finlande, France, Allemagne, Grèce, Hong-Kong, Irlande, Italie, Japon, Pays-Bas, Nouvelle-Zélande, Norvège, Portugal, Singapour, Espagne, Suède, Suisse, Royaume-Uni et États-Unis. Il est couvert en Euro.

L'indice Barclays Capital Euro Aggregate est composé d'obligations libellées en euro : d'emprunts d'Etats, d'émetteurs publics et d'émetteurs privés "investment grade" (financières, corporates et utilities). Toutes les émissions sont à taux fixe et libellées en Euro.

La gestion du FCP ne vise pas à répliquer l'indicateur de référence. Toutefois, ce dernier peut être un élément d'appréciation de performance a posteriori.

Stratégie d'investissement

Description des stratégies utilisées :

- Stratégie globale de l'OPCVM :
Le FCP GROUPAMA DYNAMISME a pour objet la gestion d'un portefeuille de valeurs de la zone euro et de valeurs internationales majoritairement à travers l'investissement en OPCVM d'actions et de taux et, dans la limite de 20% de son actif net en titres vifs (actions, titres de créances et instruments du marché monétaire).
Le FCP est géré au sein d'une fourchette de sensibilité du portefeuille comprise entre 0 et 3.

La stratégie d'investissement résulte d'une approche, top down mise en œuvre par un « gérant pilote », responsable de l'allocation d'actifs. Celui-ci sélectionne les OPCVM et les titres mis en portefeuille.

- Stratégie de constitution du portefeuille :
Les stratégies mises en œuvre pour la sélection des OPCVM ainsi que des titres retenus dans la construction du portefeuille répondent à un process « top down » et s'articulent autour d'une double approche combinant l'allocation tactique et la sélection des titres et OPCVM.
 - Allocation tactique d'actifs :
Le gérant pilote définit l'allocation tactique (pondération des différentes classes d'actifs, choix de diversification géographique) en partant des fondamentaux macroéconomiques par zone ou par pays (le taux de chômage, le niveau d'inflation, la croissance du PIB, les taux d'intérêt), des perspectives d'évolution des différentes classes d'actifs et du calibrage du couple risque/rendement (approche « Top down »).
L'exposition au change est considérée comme un moteur potentiel de performance et à ce titre la sélection de classes d'actifs pourra s'effectuer en devise locale.

- Sélection des titres et des OPCVM

Marché Actions

A la lumière des différentes sources de valeur ajoutée que sont l'analyse économique, l'ingénierie financière, l'analyse financière, le gérant va sélectionner les OPCVM et les valeurs mis en portefeuille. Il arbitrera notamment les OPCVM et valeurs selon différents critères : les types de capitalisations (grandes, moyennes et petites), les différents styles (valeurs de croissance, valeurs de rendement), leur positionnement sectoriel....

Marché Taux

Les décisions et choix majeurs reposent d'une part sur la gestion directionnelle qui consiste à sur ou sous sensibiliser le portefeuille par rapport à l'indicateur de référence (arbitrages d'OPCVM de durée différente), à sur ou sous exposer le portefeuille au risque crédit au travers de l'utilisation d'OPCVM spécialisés. Les investissements réalisés en titres vifs et au sein de ces OPCVM portent majoritairement sur des émissions de catégorie « investment grade » (catégorie d'investissements) ou estimées équivalentes par la société de gestion.

Le choix des émetteurs mis en portefeuille par le gérant s'appuie sur sa propre analyse, qui peut notamment se baser sur les compétences de l'équipe interne d'analyse crédit pour évaluer le risque des émetteurs dans le portefeuille et sur des notations de qualité de crédit émises par des entités externes.

- Style de gestion adopté :

L'OPCVM adopte un style de gestion active afin de rechercher une performance supérieure à celle de son indicateur de référence.

Actifs, hors dérivés intégrés :

- Instruments de taux et actions

Marché Actions

L'exposition actions du FCP sera comprise entre 60% et 100% de son actif net à travers des OPCVM et des actions en direct.

Marché Taux

La part des investissements en produits de taux sera comprise entre 0 et 40 % de l'actif net.

Ces investissements, en titres vifs ou au sein des OPCVM sous-jacents, porteront majoritairement sur des émissions de catégorie "investment grade" (catégorie d'investissement) ou estimées équivalentes par la société de gestion.

A travers ses investissements en titres vifs ou au sein des OPCVM sous-jacents, le FCP pourra être exposé, dans la limite de 10% de son actif net, à des obligations à haut rendement (titres spéculatifs dont la notation est inférieure à BBB- (S&P / Fitch) ou Baa3 (Moody's) ou estimés équivalents par la société de gestion).

L'actif des OPCVM sous-jacents sera composé d'obligations à taux fixe, d'EMTN (Euro Medium Term Note), de TCN (Titres de Créances Négociables), d'obligations à taux variable et indexées sur l'inflation, de véhicules de titrisation, d'obligations foncières et d'obligations à haut rendement (titres spéculatifs).

- Parts ou actions d'autres OPCVM, FIA ou fonds d'investissement de droit étranger :

Le FCP pourra détenir des parts ou actions d'OPCVM de droit français ou de droit européen jusqu'à 100% de son actif net.

Les OPCVM seront détenus dans la limite des expositions Actions et Taux du FCP.

Les OPCVM investis dans des pays hors OCDE (marchés émergents) sont autorisés dans la limite de 10% de l'actif net.

Les OPCVM pourront être ceux gérés directement ou indirectement par Groupama Asset Management.

Les OPCVM externes feront l'objet d'un examen attentif de leur processus de gestion, de leurs performances, de leur risque et de tout autre critère qualitatif et quantitatif permettant d'apprécier la qualité de gestion à court, moyen et long terme.

Des ETF (supports indiciels cotés), répliquant l'évolution des marchés actions ou obligataires, pourront être utilisés jusqu'à 100% de l'actif net.

Instruments dérivés :

L'utilisation des produits dérivés est autorisée dans la limite d'un engagement maximum d'une fois l'actif net de l'OPCVM et a par conséquent un impact tant sur la performance que sur le risque du portefeuille.

Ces instruments permettront :

- d'augmenter ou de diminuer l'exposition globale du fonds aux risques actions et de taux.
- de mettre en place des stratégies d'arbitrages.
- de couvrir tout ou partie du risque de change du portefeuille.

Le gérant utilisera ces instruments afin d'intervenir sur les marchés pour un réglage d'exposition aux risques de taux ou de courbe dans le strict respect d'une fourchette de sensibilité du portefeuille comprise entre 0 et 3.

En cela, ils augmentent la flexibilité de la gestion. C'est dans cet esprit d'optimisation recherchée de la performance que les produits dérivés sont utilisés.

Le gérant pourra intervenir sur les instruments dérivés décrits dans le tableau suivant :

Risques sur lesquels le gérant désire intervenir		Nature des marchés d'intervention			Nature des interventions			
		Réglémentés	Organisés	De gré à gré	Couverture	Exposition	Arbitrage	Autre nature
Actions	X							
Taux	X							
Change	X							
Crédit	X							
Nature des instruments utilisés								
Futures								
- Actions		X	X		X	X		
- Taux		X	X		X	X		
- Devises		X	X		X	X		
Options								
- Actions		X	X		X	X		
- Taux		X	X		X	X		
- Change		X	X		X	X		
Swaps								
- Actions								
- Taux								
- Inflation								
- Change				X	X	X		
- Total Return Swap								
Change à terme								
- Change à terme				X	X	X		
Dérivés de crédit								
- Credit default swaps mono et multi entité(s) de référence								
- Credit Link Notes (CLN)								
- Indices				X	X	X		
- Options sur indices								
- Structuration sur multi-émetteurs (Tranches CDO, tranches d'ITRAXX, FTD, NTD...)								
Autres								
- Equity								
Warrants								
- Actions								
- Taux								
- Change								
- Crédit								
EMTN								
- EMTN								
Bons de souscription								
- Actions		X						
- Taux								

- Critères de sélection des contreparties

Les contreparties sur instruments de gré à gré (instruments dérivés de gré à gré et techniques de gestion efficace de portefeuille) sont sélectionnées au sein d'une procédure spécifique en vigueur au sein de la société de gestion ; les principaux critères de sélection portent sur leur solidité financière, leur expertise sur les types d'opérations envisagées, les clauses contractuelles générales et les clauses spécifiques portant sur les techniques d'atténuation du risque de contrepartie.

Dépôts :

Les dépôts effectués auprès d'un établissement de crédit dont le siège est établi dans un Etat membre de l'Union Européenne ou partie à l'EEE dont le terme est inférieur à 12 mois sont utilisés afin de rémunérer la trésorerie dans un maximum de 10% de l'actif net.

Emprunts d'espèces :

De manière exceptionnelle, dans l'objectif d'un investissement en anticipation de hausse des marchés ou de façon plus temporaire dans le cadre de rachats importants, le gérant pourra effectuer des emprunts d'espèces dans la limite de 10% de l'actif net auprès du dépositaire.

Opérations d'acquisitions et cessions temporaires de titres :

Le FCP n'a pas vocation à faire des opérations d'acquisitions et cessions temporaires de titres.

L'OPCVM utilisant des instruments dérivés et pouvant avoir recours aux emprunts d'espèces, le niveau d'exposition totale du portefeuille ne dépassera pas 200% de l'actif net.

Informations relatives aux garanties financières de l'OPCVM

L'OPCVM GROUPAMA DYNAMISME respecte les règles de placements des garanties financières applicables aux OPCVM et n'applique pas de critères spécifiques au-delà de ces règles.

Dans le cadre des opérations sur dérivés négociés de gré à gré, il pourra recevoir à titre de collatéral des titres (tels que notamment des obligations corporates et/ou des titres d'Etat) ou des espèces. Les garanties financières reçues et leur diversification seront conformes aux contraintes d'investissement de l'OPCVM.

Seul le collatéral espèces reçu sera réutilisé : il sera réinvesti conformément aux règles applicables aux OPCVM.

L'ensemble de ces actifs reçus en collatéral devra être émis par des émetteurs de haute qualité, liquides, peu volatils, diversifiés et qui ne sont pas une entité de la contrepartie ou de son groupe.

Ces actifs reçus en collatéral seront conservés par le dépositaire de l'OPCVM sur des comptes spécifiques. La gestion des appels de marge sera réalisée de manière quotidienne.

Les décotes appliquées au collatéral reçu prennent en compte notamment la qualité de crédit, la volatilité des prix des titres ainsi que le résultat des simulations de crises réalisées selon les dispositions réglementaires.

Le niveau de garanties financières et la politique en matière de décote sont fixés en fonction de la réglementation en vigueur.

Profil de risque

Risques spécifiques au marché Actions

Marchés actions :

La valeur des investissements et le revenu qui en découle peuvent évoluer à la hausse comme à la baisse et les investisseurs peuvent ne pas récupérer le capital initialement investi dans la société. La valeur d'un portefeuille peut être affectée par des facteurs extérieurs tels que des développements politiques et économiques ou des changements politiques de la part de certains gouvernements.

Risque lié à l'investissement dans les petites et moyennes capitalisations :

Sur ces marchés, le volume des titres cotés en Bourse est réduit, les mouvements de marché sont donc plus marqués et plus rapides que sur les grandes capitalisations.

L'attention du porteur de parts est appelée sur le fait que le FCP pourra être exposé aux marchés des actions de petites et moyennes capitalisations qui peuvent, de par leur nature, présenter des amplitudes importantes, à la hausse comme à la baisse. A ce titre, la valeur liquidative du FCP pourrait diminuer.

Risques spécifiques au marché Taux

Risque de taux :

Les porteurs étant exposés au risque de taux, ils pourront enregistrer des performances négatives sur la poche suite à des hausses de taux au niveau des taux d'intérêt.

Risque de crédit :

Il représente le risque éventuel de dégradation de la qualité ou de défaillance de l'émetteur de titres investis en portefeuille le conduisant à un défaut de paiement qui aura un impact négatif sur le cours du titre et donc sur la valeur liquidative de l'OPCVM.

Risque lié à l'utilisation de titres spéculatifs (haut rendement) :

Cet OPCVM doit être considéré comme en partie spéculatif et s'adressant plus particulièrement à des investisseurs conscients des risques inhérents aux investissements dans des titres dont la notation est basse ou inexistante. Ainsi, l'utilisation de titres « haut rendement / High Yield » pourra entraîner un risque de baisse de la valeur liquidative plus important.

Risques communs aux marchés Taux et Actions

Risque de perte en capital :

Le risque que le capital investi ne soit pas intégralement restitué existe puisque l'OPCVM n'intègre aucune garantie en capital.

Risque lié à la gestion discrétionnaire :

Le style de gestion discrétionnaire repose sur l'anticipation de l'évolution des différents marchés (actions, obligations). Il existe un risque que l'OPCVM ne soit pas investi à tout moment sur les marchés les plus performants.

Risque de contrepartie :

Le risque de contrepartie existe et est lié à la conclusion de contrats financiers à terme de gré à gré. Il mesure les risques encourus par une entité au titre de ses engagements vis-à-vis de la contrepartie avec laquelle le contrat a été conclu. Il s'agit donc du risque de défaillance de la contrepartie la conduisant à un défaut de paiement.

Risque de change :

Il s'agit du risque de baisse des devises d'investissement par rapport à la devise de référence du portefeuille, l'euro. En cas de baisse d'une devise par rapport à l'euro, la valeur liquidative pourra baisser.

Le fonds peut présenter un risque de change notamment du fait de l'investissement dans des OPCVM pouvant eux-mêmes présenter un risque de change. L'exposition directe ou indirecte au risque de change est limitée à une fois l'actif du FCP.

L'utilisation des instruments financiers dérivés :

L'utilisation des produits dérivés pourra tout aussi bien augmenter (par un accroissement de l'exposition) que diminuer (par une réduction de l'exposition) la volatilité de l'OPCVM. En cas d'évolution défavorable des marchés, la valeur liquidative pourra baisser.

Risque lié à l'intervention sur les marchés émergents :

Les mouvements de marchés, à la hausse comme à la baisse, peuvent être plus forts et plus rapides que sur les grandes places internationales. Le risque lié à l'intervention sur les marchés émergents ne dépassera pas 10% de l'actif net du fonds.

Garantie ou protection

Néant.

Souscripteurs concernés et profil de l'investisseur type

Part F	Réservée aux OPCVM et FIA nourriciers du FCP Groupama Dynamisme
Part M	Réservée aux investisseurs institutionnels hors OPC ou mandats gérés par Groupama Asset Management ou ses filiales
Part N	Ouverte à tous souscripteurs, plus particulièrement destinée à servir de support de contrat d'assurance vie en unités de compte
Part R	Réservée aux investisseurs souscrivant via des distributeurs ou intermédiaires fournissant un service de conseil au sens de la réglementation européenne MIF2, une gestion individuelle de portefeuille sous mandat et lorsqu'ils sont exclusivement rémunérés par leurs clients

Le FCP GROUPAMA DYNAMISME s'adresse aux investisseurs qui souhaitent dynamiser leur épargne par le biais de la combinaison des performances des marchés de taux et d'actions.

La durée de placement recommandée est supérieure à 5 ans.

Proportion d'investissement dans l'OPCVM : tout investissement en actions peut être soumis à des fluctuations importantes. Le montant qu'il est raisonnable d'investir dans le FCP GROUPAMA DYNAMISME doit dépendre de la situation personnelle de l'investisseur. Pour déterminer ce montant l'investisseur doit tenir compte de son patrimoine personnel, de ses besoins actuels et à 5 ans et du niveau de risque accepté.

Il est également recommandé de diversifier suffisamment les investissements afin de ne pas les exposer uniquement aux risques de l'OPCVM.

Diversification des placements : diversifier son portefeuille en actifs distincts (monétaire, obligataire, actions), dans des secteurs d'activité spécifiques et sur des zones géographiques différentes permet à la fois une meilleure répartition des risques et une optimisation de la gestion d'un portefeuille en tenant compte de l'évolution des marchés.

Modalités de détermination et d'affectation des sommes distribuables

Part F	Distribution. Faculté de verser des acomptes sur dividendes. Possibilité de report total ou partiel.
Part M	Capitalisation.
Part N	Capitalisation.
Part R	Capitalisation.

Caractéristiques des parts

	Valeur liquidative d'origine	Devise de libellé	Fractionnement
Part F	100 €	Euro	Dix-Millièmes de part
Part M	1 000 €	Euro	Millièmes de part
Part N	100 €	Euro	Dix-Millièmes de part
Part R	100 €	Euro	Millièmes de part

Modalités de souscription et de rachat

	Montant minimum de la souscription initiale	Souscriptions (1)	Rachats (1)
Part F	150 000 €	En dix-millièmes de part	En dix-millièmes de part
Part M	Millième de part	En millièmes de part	En millièmes de part
Part N	Une part	En dix-millièmes de part	En dix-millièmes de part
Part R	Millième de part	En millièmes de part	En millièmes de part

(1) Seuls les OPCVM et FIA nourriciers pourront effectuer des souscriptions et/ou des rachats en montant.

Les ordres sont exécutés conformément au tableau ci-dessous :

J	J	J : jour d'établissement de la VL	J+1 ouvré	J+3 ouvrés	J+3 ouvrés
Centralisation avant 11h des ordres de souscription (2)	Centralisation avant 11h des ordres de rachat (2)	Exécution de l'ordre au plus tard en J	Publication de la valeur liquidative	Règlement des souscriptions	Règlement des rachats

(2) Sauf éventuel délai spécifique convenu avec votre établissement financier.

Les demandes de souscriptions et de rachats sont centralisées tous les jours ouvrés jusqu'à 11 heures auprès d'Orange Bank.

Elles sont effectuées à valeur liquidative inconnue avec règlement à J+3 Euronext Paris.

L'OPCVM valorise chaque jour de bourse excepté les jours fériés légaux. Le calendrier de référence est celui de la bourse de Paris.

Lieu de communication de la valeur liquidative : sur le site internet www.groupama-am.com.

Frais et commissions

Commissions de souscription et de rachat :

Les commissions de souscription et de rachat viennent augmenter le prix de souscription payé par l'investisseur ou diminuer le prix de remboursement. Les commissions acquises à l'OPCVM servent à compenser les frais supportés par l'OPCVM pour investir ou désinvestir les avoirs confiés. Les commissions non acquises reviennent à la société de gestion, au commercialisateur, etc.

Catégorie de parts	Assiette	Commission de souscription non acquise à l'OPCVM	Commission de souscription acquise à l'OPCVM	Commission de rachat non acquise à l'OPCVM	Commission de rachat acquise à l'OPCVM
Part F	Valeur liquidative x Nombre de parts ou actions	Taux maximum : 4% TTC	Néant	Néant	Néant
Part M	Valeur liquidative x Nombre de parts ou actions	Taux maximum : 4% TTC	Néant	Néant	Néant
Part N	Valeur liquidative x Nombre de parts ou actions	Taux maximum : 2,75% TTC	Néant	Néant	Néant
Part R	Valeur liquidative x Nombre de parts ou actions	Taux maximum : 4% TTC	Néant	Néant	Néant

Cas d'exonérations : Souscriptions effectuées par les fonds nourriciers dans leur maître, le FCP GROUPAMA DYNAMISME.

Frais de fonctionnement et de gestion :

Ces frais recouvrent tous les frais facturés directement à l'OPCVM, à l'exception des frais de transactions. Les frais de transactions incluent les frais d'intermédiation (courtage, impôts de bourse, etc.) et la commission de mouvement, le cas échéant, qui peut être perçue notamment par le dépositaire et la société de gestion.

Aux frais de fonctionnement et de gestion peuvent s'ajouter :

- des commissions de surperformance. Celles-ci rémunèrent la société de gestion dès lors que l'OPCVM a dépassé ses objectifs. Elles sont donc facturées à l'OPCVM ;
- des commissions de mouvement facturées à l'OPCVM.

Pour les frais courants effectivement facturés à l'OPCVM, se reporter à la partie « Frais » du Document d'Informations clés pour l'investisseur (DICI).

catégorie de part	Frais de gestion, frais indirects et commissions de surperformance				Commissions de mouvement		
	Assiette	Frais de gestion incluant les frais de gestion externes (Cac, dépositaire, distribution, avocats...)	Frais indirects maximum (commissions et frais de gestion)	Commission de surperformance	Assiette	Commission perçue par le dépositaire	Commission perçue par la Société de Gestion
Part F	Actif net	Taux maximum : 1,00% TTC	Taux maximum : 0,20% TTC	Néant	Prélèvement sur chaque transaction	Titres zone euro : 27,50 € TTC Titres hors zone euro : 63,38 € TTC	Néant
Part M	Actif net	Taux maximum : 1,00% TTC	Taux maximum : 0,20% TTC	Néant	Prélèvement sur chaque transaction	Titres zone euro : 27,50 € TTC Titres hors zone euro : 63,38 € TTC	Néant
Part N	Actif net	Taux maximum : 1,70% TTC	Taux maximum : 0,20% TTC	Néant	Prélèvement sur chaque transaction	Titres zone euro : 27,50 € TTC Titres hors zone euro : 63,38 € TTC	Néant
Part R	Actif net	Taux maximum : 1,10% TTC	Taux maximum : 0,20% TTC	Néant	Prélèvement sur chaque transaction	Titres zone euro : 27,50 € TTC Titres hors zone euro : 63,38 € TTC	Néant

Les éventuels coûts juridiques exceptionnels liés au recouvrement des créances de l'OPCVM pourront s'ajouter aux frais affichés ci-dessus.

La contribution à l'AMF sera également prise en charge par l'OPCVM.

Description de la procédure de choix des intermédiaires :

Les gérants disposent d'une liste de « brokers » autorisés. Un « comité brokers » semestriel remet en perspective les appréciations émises par les gérants et toute la chaîne de valeur ajoutée (analystes, middle office...), et propose éventuellement l'inclusion motivée de nouveaux intermédiaires, et l'exclusion de certains.

Chacun note en fonction de son domaine d'expertise un ou plusieurs des critères suivants :

- Qualité des prix d'exécution des ordres,
- Liquidité offerte,
- Pérennité de l'intermédiaire,
- Qualité du dépouillement....

4. INFORMATIONS D'ORDRE COMMERCIAL

Toutes les informations concernant le FCP peuvent être obtenues en s'adressant directement auprès de :

Groupama Asset Management
25, rue de la Ville l'Evêque - 75008 Paris - France
sur le site internet : <http://www.groupama-am.com>

La valeur liquidative de l'OPCVM est disponible sur le site internet : www.groupama-am.com

Les derniers documents annuels et périodiques sont disponibles sur simple demande du porteur auprès de :

Groupama Asset Management
25, rue de la Ville l'Evêque - 75008 Paris - France

Les demandes de souscription et de rachat sont centralisées auprès d'Orange Bank dont l'adresse est la suivante :

Orange Bank
67 rue Robespierre – 93107 Montreuil Cedex– France

Informations sur les critères environnementaux, sociaux et de qualité de gouvernance (ESG) :

Des informations supplémentaires sur les modalités de prise en compte des critères ESG par la société de gestion seront disponibles dans le rapport annuel de l'OPCVM sur le site internet de Groupama Asset Management www.groupama-am.com

5. REGLES D'INVESTISSEMENT

L'OPCVM respecte les ratios réglementaires applicables aux OPCVM tels que définis par le Code monétaire et financier.

6. RISQUE GLOBAL

Le risque global de cet OPCVM est déterminé au moyen de la méthode de calcul de l'engagement.

7. REGLES D'EVALUATION ET DE COMPTABILISATION DES ACTIFS

L'OPCVM se conforme aux règles comptables prescrites par la réglementation en vigueur, et notamment au plan comptable des OPCVM.

La devise de comptabilité de référence est l'euro.

7.1 Méthodes de valorisation

Valeurs mobilières négociées sur un marché réglementé français ou étranger

- Valeurs négociées dans la zone Euro et Europe : Dernier cours du jour de valorisation.
- Valeurs négociées dans la zone Pacifique et Asie : Dernier cours du jour de valorisation.
- Valeurs négociées dans la zone Amérique : Dernier cours du jour de valorisation.

Les valeurs mobilières dont le cours n'a pas été constaté le jour de l'évaluation sont évaluées au dernier cours publié officiellement. Celles dont le cours a été corrigé sont évaluées à leur valeur probable de négociation sous la responsabilité du gérant de l'OPCVM ou de la société de gestion.

Les valeurs étrangères en devises sont converties en contre-valeur Euro suivant le cours des devises à Paris au jour de l'évaluation.

Titres et actions d'OPCVM

Les parts ou actions d'OPCVM sont évaluées à la valeur liquidative connue au jour de l'évaluation.

Titres de créances négociables

Les titres de créances négociables (à court terme et à moyen terme, bons des sociétés financières, bons des institutions financières spécialisées) sont valorisés suivant les règles suivantes :

- sur la base du prix auquel s'effectuent les transactions de marché ;

- en l'absence de prix de marché significatif, par l'application d'une méthode actuarielle, le taux de référence étant celui des émissions des titres équivalents majoré, le cas échéant, d'un écart représentatif des caractéristiques intrinsèques de l'émetteur du titre.

Opérations de gré à gré

- La valorisation des swaps de taux s'effectue suivant les mêmes règles que celles des TCN - Titres de Créances Négociables- (autres que les BTF).
- Les autres opérations sont valorisées à leur valeur de marché.

Opérations à terme fermes et conditionnelles

- Les contrats à terme fermes sur les marchés dérivés sont évalués au cours de compensation de la veille.
- Les options sur les marchés dérivés sont évaluées au cours de clôture de la veille.

Méthodes d'évaluation des engagements hors bilan

- Pour les contrats à terme fermes au nominal x quantité x cours de compensation x (devise)
- Pour les contrats à terme conditionnels en équivalent sous-jacent
- Pour les swaps
 - Swaps de taux adossés ou non adossés
Engagement = nominal + évaluation de la jambe à taux fixe (si taux fixe/ taux variable) ou à taux variable (si taux variable / taux fixe) au prix du marché.
 - Autres Swaps
Engagement = nominal + valeur boursière (lorsque l'OPCVM a adopté la méthode synthétique de valorisation).

7.2 Méthode suivie pour la comptabilisation des revenus des valeurs à revenu fixe

Méthode des coupons encaissés.

7.3 Méthode de comptabilisation des frais

Les opérations sont comptabilisées en frais exclus.

8. REMUNERATION

Les détails de la politique de rémunération actualisée sont disponibles sur le site internet de Groupama Asset Management www.groupama-am.com.

* * * * *

REGLEMENT DU FONDS COMMUN DE PLACEMENT

GROUPAMA DYNAMISME

TITRE 1 ACTIF ET PARTS

Article 1 – PARTS DE COPROPRIETE

Les droits des copropriétaires sont exprimés en parts, chaque part correspondant à une même fraction de l'actif du fonds. Chaque porteur de parts dispose d'un droit de copropriété sur les actifs du fonds proportionnel au nombre de parts possédées.

La durée du fonds est de 99 ans à compter de son agrément par l'autorité des marchés financiers sauf dans les cas de dissolution anticipée ou de la prorogation prévue au présent règlement.

Catégories de parts :

Les caractéristiques des différentes catégories de parts et leurs conditions d'accès sont précisées dans le prospectus du FCP.

Les différentes catégories de parts pourront :

- Bénéficiaire de régimes différents de distribution des revenus ; (distribution ou capitalisation)
- Etre libellées en devises différentes ;
- Supporter des frais de gestion différents ;
- Supporter des commissions de souscriptions et de rachat différentes ;
- Avoir une valeur nominale différente ;
- Etre assorties d'une couverture systématique de risque, partielle ou totale, définie dans le prospectus. Cette couverture est assurée au moyen d'instruments financiers réduisant au minimum l'impact des opérations de couverture sur les autres catégories de parts de l'OPCVM ;
- Etre réservées à un ou plusieurs réseaux de commercialisation.

Possibilité de regroupement ou de division des parts.

Les parts pourront être fractionnées, sur décision de l'organe compétent de la société de gestion en dixièmes, centièmes, millièmes, ou dix-millièmes dénommées fractions de parts.

Les dispositions du règlement réglant l'émission et le rachat de parts sont applicables aux fractions de parts dont la valeur sera toujours proportionnelle à celle de la part qu'elles représentent. Toutes les autres dispositions du règlement relatives aux parts s'appliquent aux fractions de parts sans qu'il soit nécessaire de le spécifier, sauf lorsqu'il en est disposé autrement.

Enfin, l'organe compétent de la société de gestion peut, sur ses seules décisions, procéder à la division des parts par la création de parts nouvelles qui sont attribuées aux porteurs en échange des parts anciennes.

Article 2 – MONTANT MINIMAL DE L'ACTIF

Il ne peut être procédé au rachat des parts si l'actif du FCP devient inférieur à 300 000 euros; lorsque l'actif demeure pendant trente jours inférieur à ce montant, la société de gestion prend les dispositions nécessaires afin de procéder à

la liquidation de l'OPCVM concerné, ou à l'une des opérations mentionnées à l'article 411-16 du règlement général de l'AMF (mutation de l'OPCVM).

Article 3 – EMISSION ET RACHAT DES PARTS

Les parts sont émises à tout moment à la demande des porteurs sur la base de leur valeur liquidative augmentée, le cas échéant, des commissions de souscription.

Les rachats et les souscriptions sont effectués dans les conditions et selon les modalités définies dans le prospectus.

Les parts de fonds commun de placement peuvent faire l'objet d'une admission à la cote selon la réglementation en vigueur.

Les souscriptions doivent être intégralement libérées le jour du calcul de la valeur liquidative. Elles peuvent être effectuées en numéraire et/ou par apport d'instruments financiers. La société de gestion a le droit de refuser les valeurs proposées et, à cet effet, dispose d'un délai de sept jours à partir de leur dépôt pour faire connaître sa décision. En cas d'acceptation, les valeurs apportées sont évaluées selon les règles fixées à l'article 4 et la souscription est réalisée sur la base de la première valeur liquidative suivant l'acceptation des valeurs concernées.

Les rachats peuvent être effectués en numéraire et/ou en nature. Si le rachat en nature correspond à une quote-part représentative des actifs du portefeuille, alors seul l'accord écrit signé du porteur sortant doit être obtenu par l'OPCVM ou la société de gestion. Lorsque le rachat en nature ne correspond pas à une quote-part représentative des actifs du portefeuille, l'ensemble des porteurs doivent signifier leur accord écrit autorisant le porteur sortant à obtenir le rachat de ses parts contre certains actifs particuliers, tels que définis explicitement dans l'accord.

Par dérogation à ce qui précède, lorsque le fonds est un ETF, les rachats sur le marché primaire peuvent, avec l'accord de la société de gestion de portefeuille et dans le respect de l'intérêt des porteurs de parts, s'effectuer en nature dans les conditions définies dans le prospectus ou le règlement du fonds. Les actifs sont alors livrés par le teneur de compte émetteur dans les conditions définies dans le prospectus du fonds.

De manière générale, les actifs rachetés sont évalués selon les règles fixées à l'article 4 et le rachat en nature est réalisé sur la base de la première valeur liquidative suivant l'acceptation des valeurs concernées.

Les rachats sont réglés par le teneur de compte émetteur dans un délai maximum de cinq jours suivant celui de l'évaluation de la part.

Toutefois, si, en cas de circonstances exceptionnelles, le remboursement nécessite la réalisation préalable d'actifs compris dans le fonds, ce délai peut être prolongé, sans pouvoir excéder 30 jours.

Sauf en cas de succession ou de donation-partage, la cession ou le transfert de parts entre porteurs, ou de porteurs à un tiers, est assimilé(e) à un rachat suivi d'une souscription ; s'il s'agit d'un tiers, le montant de la cession ou du transfert doit, le cas échéant, être complété par le bénéficiaire pour atteindre au minimum celui de la souscription minimale exigée par le prospectus.

En application de l'article L. 214-8-7 du code monétaire et financier, le rachat par le FCP de ses parts, comme l'émission de parts nouvelles, peuvent être suspendus, à titre provisoire, par la société de gestion, quand des circonstances exceptionnelles l'exigent et si l'intérêt des porteurs le commande.

Lorsque l'actif net du FCP est inférieur au montant fixé par la réglementation, aucun rachat des parts ne peut être effectué.

Possibilité de conditions de souscription minimale, selon les modalités prévues dans le prospectus.

L'OPCVM peut cesser d'émettre des parts en application du troisième alinéa de l'article L. 214-8-7 du code monétaire et financier, de manière provisoire ou définitive, partiellement ou totalement, dans les situations objectives entraînant la fermeture des souscriptions telles qu'un nombre maximum de parts ou d'actions émises, un montant maximum d'actif atteint ou l'expiration d'une période de souscription déterminée. Le déclenchement de cet outil fera l'objet d'une information par tout moyen des porteurs existants relative à son activation, ainsi qu'au seuil et à la situation objective ayant conduit à la décision de fermeture partielle ou totale. Dans le cas d'une fermeture partielle, cette information par tout moyen précisera explicitement les modalités selon lesquelles les porteurs existants peuvent continuer de souscrire pendant la durée de cette fermeture partielle. Les porteurs de parts sont également informés par tout moyen de la décision de l'OPCVM ou de la société de gestion soit de mettre fin à la fermeture totale ou partielle des souscriptions (lors du passage sous le seuil de déclenchement), soit de ne pas y mettre fin (en cas de changement de seuil ou de modification de la situation objective ayant conduit à la mise en œuvre de cet outil). Une modification de la situation objective invoquée ou du seuil de déclenchement de l'outil doit toujours être effectuée dans l'intérêt des porteurs de parts. L'information par tous moyens précise les raisons exactes de ces modifications.

Article 4 – CALCUL DE LA VALEUR LIQUIDATIVE

Le calcul de la valeur liquidative des parts est effectué en tenant compte des règles d'évaluation figurant dans le prospectus.

Les apports en nature ne peuvent comporter que les titres, valeurs ou contrats admis à composer l'actif des OPCVM ; les apports et les rachats en nature sont évalués conformément aux règles d'évaluation applicables au calcul de la valeur liquidative.

TITRE 2 FONCTIONNEMENT DU FONDS

Article 5 – LA SOCIETE DE GESTION

La gestion du fonds est assurée par la société de gestion conformément à l'orientation définie pour le fonds. La société de gestion agit en toutes circonstances dans l'intérêt exclusif des porteurs de parts et peut seule exercer les droits de vote attachés aux titres compris dans le fonds.

Article 5 bis – REGLES DE FONCTIONNEMENT

Les instruments et dépôts éligibles à l'actif de l'OPCVM ainsi que les règles d'investissement sont décrits dans le prospectus.

Article 5 ter - ADMISSION A LA NEGOCIATION SUR UN MARCHE REGLEMENTE ET/OU UN SYSTEME MULTILATERAL DE NEGOCIATION

Les parts peuvent faire l'objet d'une admission à la négociation sur un marché réglementé et/ou un système multilatéral de négociation selon la réglementation en vigueur. Dans le cas où le FCP dont les parts sont admises aux négociations sur un marché réglementé a un objectif de gestion fondé sur un indice, le fonds devra avoir mis en place un dispositif permettant de s'assurer que le cours de ses parts ne s'écarte pas sensiblement de sa valeur liquidative.

Article 6 – LE DEPOSITAIRE

Le dépositaire assure les missions qui lui incombent en application des lois et règlements en vigueur ainsi que celles qui lui ont été contractuellement confiées par la société de gestion. Il doit notamment s'assurer de la régularité des décisions de la société de gestion de portefeuille. Il doit, le cas échéant, prendre toutes mesures conservatoires qu'il juge utiles. En cas de litige avec la société de gestion, il en informe l'Autorité des marchés financiers.

Si le fonds est un OPCVM nourricier : le dépositaire a donc conclu une convention d'échange d'information avec le dépositaire de l'OPCVM maître (ou le cas échéant, quand il est également dépositaire de l'OPCVM maître, il a établi un cahier des charges adapté).

Article 7 – LE COMMISSAIRE AUX COMPTES

Un commissaire aux comptes est désigné pour six exercices, après accord de l'Autorité des marchés financiers, par l'organe de gouvernance de la société de gestion. Il certifie la régularité et la sincérité des comptes. Il peut être renouvelé dans ses fonctions.

Le commissaire aux comptes est tenu de signaler dans les meilleurs délais à l'Autorité des marchés financiers tout fait ou toute décision concernant l'organisme de placement collectif en valeurs mobilières dont il a eu connaissance dans l'exercice de sa mission, de nature :

1. A constituer une violation des dispositions législatives ou réglementaires applicables à cet organisme et susceptible d'avoir des effets significatifs sur la situation financière, le résultat ou le patrimoine ;
2. A porter atteinte aux conditions ou à la continuité de son exploitation ;
3. A entraîner l'émission de réserves ou le refus de la certification des comptes.

Les évaluations des actifs et la détermination des parités d'échange dans les opérations de transformation, fusion ou scission sont effectuées sous le contrôle du commissaire aux comptes.

Il apprécie tout apport ou rachat en nature sous sa responsabilité, hormis dans le cadre de rachats en nature pour un ETF sur le marché primaire.

Il contrôle la composition de l'actif et des autres éléments avant publication.

Les honoraires du commissaire aux comptes sont fixés d'un commun accord entre celui-ci et le conseil d'administration ou le directoire de la société de gestion au vu d'un programme de travail précisant les diligences estimées nécessaires.

Il atteste les situations servant de base à la distribution d'acomptes.

Si le fonds est un OPCVM nourricier :

- Le commissaire aux comptes a conclu une convention d'échange d'information avec le commissaire aux comptes de l'OPCVM maître.

- Lorsqu'il est également le commissaire aux comptes de l'OPCVM maître, il établit un programme de travail adapté. Ses honoraires sont compris dans les frais de gestion.

Article 8 – LES COMPTES ET RAPPORT DE GESTION

À la clôture de chaque exercice, la société de gestion établit les documents de synthèse et établit un rapport sur la gestion du fonds pendant l'exercice écoulé.

La société de gestion établit au minimum de façon semestrielle et sous contrôle du dépositaire, l'inventaire des actifs de l'OPC.

La société de gestion tient ces documents à la disposition des porteurs de parts dans les quatre mois suivant la clôture de l'exercice et les informe du montant des revenus auxquels ils ont droit : ces documents sont, soit transmis par courrier à la demande expresse des porteurs de parts, soit mis à leur disposition à la société de gestion.

TITRE 3 MODALITÉS D'AFFECTATION DES SOMMES DISTRIBUABLES

Article 9 - MODALITES D'AFFECTATION DES SOMMES DISTRIBUABLES

Le résultat net de l'exercice est égal au montant des intérêts, arrérages, dividendes, primes et lots, jetons de présence ainsi que tous produits relatifs aux titres constituant le portefeuille du fonds majoré du produit des sommes momentanément disponibles et diminué des frais de gestion et de la charge des emprunts.

Les sommes distribuables par un organisme de placement collectif en valeurs mobilières sont constituées par :

1° - Le résultat net augmenté du report à nouveau et majoré ou diminué du solde du compte de régularisation des revenus ;

2° - Les plus-values réalisées, nettes de frais, diminuées des moins-values réalisées, nettes de frais, constatées au cours de l'exercice, augmentées des plus-values nettes de même nature constatées au cours d'exercices antérieurs n'ayant pas fait l'objet d'une distribution ou d'une capitalisation et diminuées ou augmentées du solde du compte de régularisation des plus-values.

Les sommes mentionnées aux 1° et 2° peuvent être distribuées, en tout ou partie, indépendamment l'une de l'autre.

La mise en paiement des sommes distribuables est effectuée dans un délai maximal de cinq mois suivant la clôture de l'exercice.

La société de gestion décide de la répartition des sommes distribuables.

Pour chaque catégorie de parts, le cas échéant, le FCP peut opter pour l'une des formules suivantes :

- la capitalisation pure : les sommes distribuables sont intégralement capitalisées à l'exception de celles qui font l'objet d'une distribution obligatoire en vertu de la loi ;
- la distribution pure : les sommes sont intégralement distribuées, aux arrondis près ; possibilité de distribuer des acomptes ;
- pour les FCP qui souhaitent conserver la liberté de capitaliser ou/et de distribuer. La société de gestion décide chaque année de l'affectation des sommes distribuables.

Le cas échéant, il peut être distribué des acomptes dans le respect de la réglementation applicable.

Les modalités précises d'affectation des sommes distribuables sont indiquées dans le prospectus.

TITRE 4

FUSION - SCISSION - DISSOLUTION – LIQUIDATION

Article 10 - FUSION – SCISSION

La société de gestion peut soit faire apport, en totalité ou en partie, des actifs compris dans le fonds à un autre OPCVM, soit scinder le fonds en deux ou plusieurs autres fonds communs.

Ces opérations de fusion ou de scission ne peuvent être réalisées qu'après que les porteurs en ont été avisés.

Elles donnent lieu à la délivrance d'une nouvelle attestation précisant le nombre de parts détenues par chaque porteur.

Article 11 - DISSOLUTION– PROROGATION

Si les actifs du fonds demeurent inférieurs, pendant trente jours, au montant fixé à l'article 2 ci-dessus, la société de gestion en informe l'Autorité des marchés financiers et procède, sauf opération de fusion avec un autre fonds commun de placement, à la dissolution du fonds.

La société de gestion peut dissoudre par anticipation le fonds ; elle informe les porteurs de parts de sa décision et à partir de cette date les demandes de souscription ou de rachat ne sont plus acceptées.

La société de gestion procède également à la dissolution du fonds en cas de demande de rachat de la totalité des parts, de cessation de fonction du dépositaire, lorsqu'aucun autre dépositaire n'a été désigné, ou à l'expiration de la durée du fonds, si celle-ci n'a pas été prorogée.

La société de gestion informe l'Autorité des marchés financiers par courrier de la date et de la procédure de dissolution retenue. Ensuite, elle adresse à l'Autorité des marchés financiers le rapport du commissaire aux comptes.

La prorogation d'un fonds peut être décidée par la société de gestion en accord avec le dépositaire. Sa décision doit être prise au moins 3 mois avant l'expiration de la durée prévue pour le fonds et portée à la connaissance des porteurs de parts et de l'Autorité des marchés financiers.

Article 12 –LIQUIDATION

En cas de dissolution, la société de gestion assume les fonctions de liquidateur ; à défaut, le liquidateur est désigné en justice à la demande de toute personne intéressée. Ils sont investis à cet effet, des pouvoirs les plus étendus pour réaliser les actifs, payer les créanciers éventuels et répartir le solde disponible entre les porteurs de parts en numéraire ou en valeurs.

Le commissaire aux comptes et le dépositaire continuent d'exercer leurs fonctions jusqu'à la fin des opérations de liquidation.

TITRE 5 CONTESTATION

Article 13 – COMPETENCE – ELECTION DE DOMICILE

Toutes contestations relatives au fonds qui peuvent s'élever pendant la durée de fonctionnement de celui-ci, ou lors de sa liquidation, soit entre les porteurs de parts, soit entre ceux-ci et la société de gestion ou le dépositaire, sont soumises à la juridiction des tribunaux compétents.
